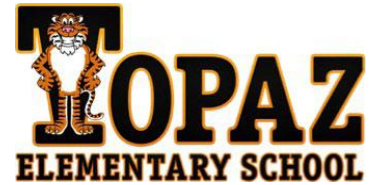
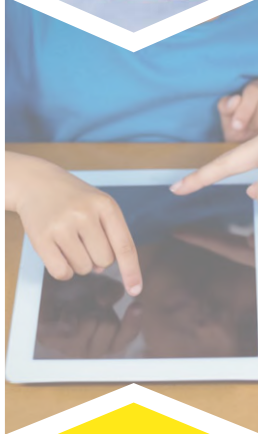
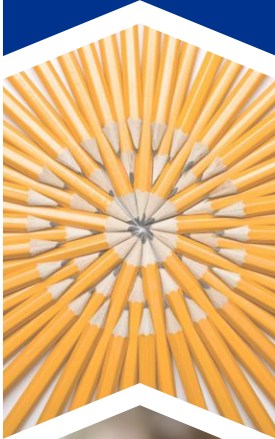


SARC

Informe
de responsabilidad
escolar 2015-2016

Publicado en 2016-2017



Escuela Primaria Topaz

Christa Borgese
Directora
cborgese@pylusd.org

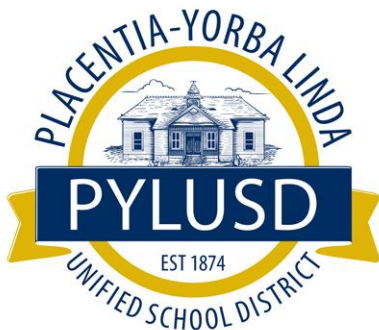
3232 Topaz Lane
Fullerton, CA 92831

Grados: K-6
Teléfono: (714) 993-9977
<http://topazschool.org>

Código CDS: 30-66647-6085633

Placentia-Yorba Linda USD

Distrito Escolar Unificado de Placentia-Yorba Linda • 1301 E. Orangethorpe Avenue Placentia, CA 92870 • www.pylusd.org
Dr. Greg Plutko, Superintendente • gplutko@plyusd.org • Teléfono: (714) 986-7000



*PYLUSD: ¡Donde...
la colaboración,
la comunicación,
el pensamiento crítico,
la creatividad,
la ciudadanía digital,
el descubrimiento,
la excelencia,
la innovación,
el trabajo en equipo y
el futuro
tienen lugar!*

Mesa directiva

Judi Carmona, *Presidente*
Karin Freeman, *Vicepresidenta*
Carol Downey, *Secretario*
Carrie Buck, *Consejera*
Eric Padget, *Consejero*

Mensaje del superintendente

Estimada comunidad del PYLUSD:

Los historiadores del condado de Orange nos cuentan que el Distrito Escolar de Placentia data de 1878; el Distrito Escolar de Yorba Linda se formó 40 años después, en 1911. Los pioneros en aquellos primeros años establecieron escuelas de un solo salón y, con coraje, trabajo duro y una visión clara, sentaron las bases para el galardonado sistema educativo que actualmente disfrutamos. Me siento increíblemente orgulloso de servir al Distrito Escolar Unificado de Placentia-Yorba Linda como superintendente. Nuestro patrimonio educativo me da mucho que agradecer, así como un profundo deseo de ser un buen administrador de todo lo que nuestras escuelas y alumnos representan y han logrado. Inspirado en el pasado, los invito a todos ustedes a unirse a mí para seguir construyendo nuestras comunidades escolares y equipar a nuestros alumnos para el futuro.

Con el afán de construir con miras hacia el futuro, nuestro distrito ha emprendido algunos trabajos muy importantes. Lanzamos la Ventaja del PYLUSD (PYLUSD Advantage), un compromiso fundamental y significativo de cinco años y un plan de acción para nuestro distrito escolar. Al proporcionar un marco para ajustar nuestra organización a los valores fundamentales, la Ventaja del PYLUSD guía nuestra toma de decisiones, adapta las prioridades de nuestros programas, y fundamentalmente, garantiza que todos los alumnos reciban una educación excepcional e integral.

La gente, nuestros estudiantes en primer lugar, nuestros empleados del distrito, las familias y el resto de nuestra comunidad de apoyo, son el corazón y el alma del Distrito Escolar Unificado de Placentia-Yorba Linda. Eso está claro. Para salvaguardar este compromiso vital y proporcionar una base de excelencia educativa, hemos identificado cinco áreas de interés clave.

- **Logro académico:** tendremos la expectativa de que todos los alumnos demostrarán logros académicos a fin de salir preparados para la universidad y la vida profesional.
- **Instrucción efectiva y liderazgo:** continuaremos apoyando un programa educativo dinámico y de alta calidad para desarrollar hábitos de aprendizaje de por vida.
- **Comunidad comprometida:** estableceremos una cultura que fomente las relaciones positivas entre nuestros estudiantes, personal y padres, así como con nuestros socios educativos y empresariales.
- **Ambiente seguro y respetuoso:** fomentaremos un ambiente seguro y respetuoso para promover la salud emocional, la seguridad y el bienestar de los alumnos, del personal y de los padres.
- **Recursos optimizados:** garantizaremos que todos los recursos fiscales y de capital maximicen las oportunidades de educación.

El año escolar 2016-2017 nos brinda la oportunidad de escribir otro capítulo de nuevos éxitos y legado en la historia de nuestro distrito escolar. Estamos muy agradecidos por el apoyo de cada uno de ustedes: alumnos, miembros del personal, padres y la comunidad, al embarcarnos en esta importante labor, y esperamos ansiosamente y con ilusión un año maravilloso.

Atentamente,

Greg Plutko, Dr. en Educación
Superintendente

Declaración de la misión del distrito

Tenemos expectativas altas para todos los alumnos a través de experiencias educativas rigurosas y relevantes que los retan a ser ciudadanos responsables, éticos y comprometidos.

Declaración de la visión del distrito

Estamos comprometidos a ser una comunidad dinámica de aprendizaje que prepare a cada uno de sus alumnos para el éxito ahora y en el futuro.

Valores fundamentales del Distrito Escolar Unificado de Placentia-Yorba Linda

Lo que defendemos y representamos

Excelencia

Perseguimos incansablemente la excelencia en todas las actividades académicas y de organización.

Colaboración

Trabajamos en conjunto con todos los miembros de nuestra comunidad escolar para garantizar el éxito de los alumnos.

Integridad

Fomentamos relaciones que promueven el respeto, el servicio y la honestidad para garantizar el bienestar de todos los alumnos.

Innovación

Abrazamos una cultura que celebra el ingenio e inspira la exploración intelectual.





Declaración de la misión de la escuela

La misión de la Escuela Primaria Topaz es ofrecer, en colaboración con los alumnos, padres, personal y la comunidad, un programa educativo exigente y de alta calidad que se enfoque en la maestría de las habilidades básicas, el uso de la tecnología, y el desarrollo del pensamiento crítico y la comunicación efectiva. Nuestra meta es fomentar en todos los alumnos una comprensión de la ciudadanía responsable y un deseo por el aprendizaje para toda la vida.

Mensaje de la directora

Nuestra visión en la Escuela Primaria Topaz es ofrecer una educación ejemplar a todos nuestros alumnos. Nuestra meta en la Escuela Topaz es ofrecer a cada alumno un plan de estudios exigente y riguroso apropiado para su nivel académico. Creemos que cada niño puede lograr el éxito académico. Con este fin, cada niño recibirá experiencias educativas de calidad que reconozcan, apoyen y mantengan las altas expectativas para todos los alumnos. La participación de los padres siempre ha sido importante en la Escuela Primaria Topaz. Los alumnos se benefician de que los padres desempeñen un papel activo en la educación de sus hijos. Mediante el trabajo en equipo, la comunicación abierta y la dedicación a las mejoras continuas, seguiremos siendo una escuela en la que se desafíe y enriquezca a todos los niños, y se les proporcione una experiencia de aprendizaje segura y estimulante.

Creencia fundamental

Todos los niños pueden aprender. Todos los administradores, maestros, personal de apoyo, padres y alumnos son responsables de cumplir esta misión y de garantizar que cada niño sea exitoso.

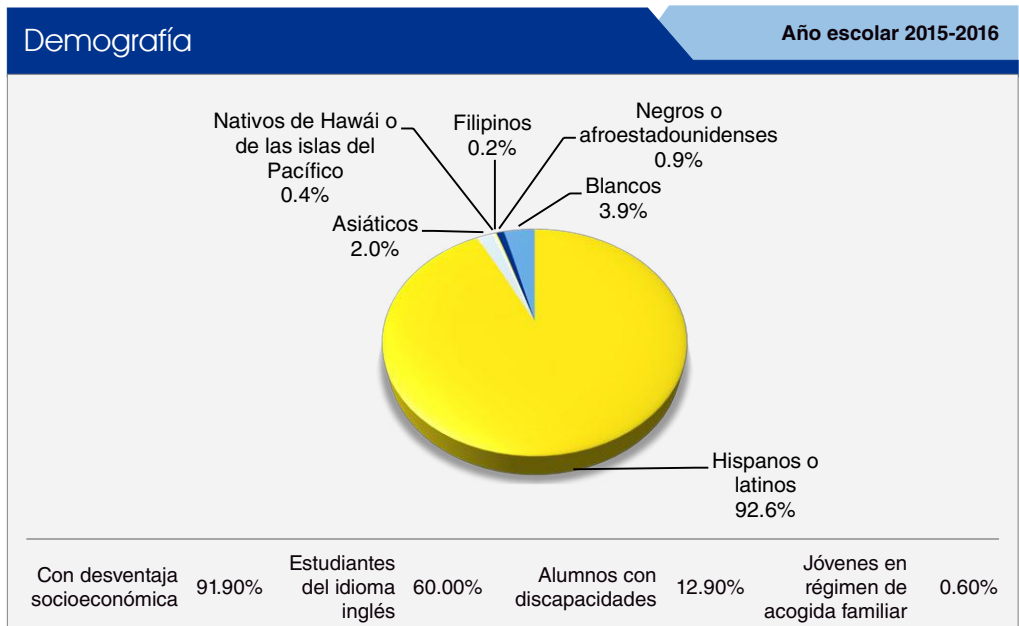
Seguridad escolar

La administración y el personal de la Escuela Topaz están comprometidos a ofrecer programas educativos de calidad en un ambiente seguro y ordenado. El Plan de Acción de Escuela Segura de la Escuela Primaria Topaz incluye un plan para situaciones de crisis, políticas de disciplina establecidas, mecanismos que involucran abordar los problemas de seguridad escolar, la forma de responder al sentirse amenazado o en necesidad de ayuda y un programa de reducción del ausentismo. El plan también promueve un ambiente educativo en el que los alumnos, los padres, el personal y la comunidad se comuniquen de forma respetuosa con todas las culturas, las razas y los contextos religiosos. El plan se revisa con el personal y los padres. Se llevan a cabo simulacros mensuales para que los alumnos y el personal practiquen procedimientos en caso de emergencia. El personal de la Escuela Topaz está comprometido a ofrecer a los alumnos la oportunidad de aprender en un ambiente seguro y ordenado y a desarrollar jóvenes socialmente responsables. El paquete de otoño para padres incluye el Plan de Conducta de la Escuela Topaz. El alumno y los padres deben leerlo y firmarlo. Aclara las expectativas de conducta y los procedimientos de disciplina que se usan para ofrecer un plantel seguro para todos los alumnos. Durante las conferencias para padres en el otoño, todos los alumnos, los maestros y los padres firman el Pacto entre el hogar y la escuela, y se comprometen a participar en el apoyo de un ambiente de aprendizaje solidario y seguro.

El plan de seguridad escolar se revisó, actualizó y discutió por última vez con el personal docente en diciembre de 2016.

Matrícula por grupo de alumnos

La matrícula total en la escuela fue de 543 alumnos para el año escolar 2015-2016. La gráfica circular muestra el porcentaje de alumnos inscritos en cada grupo.



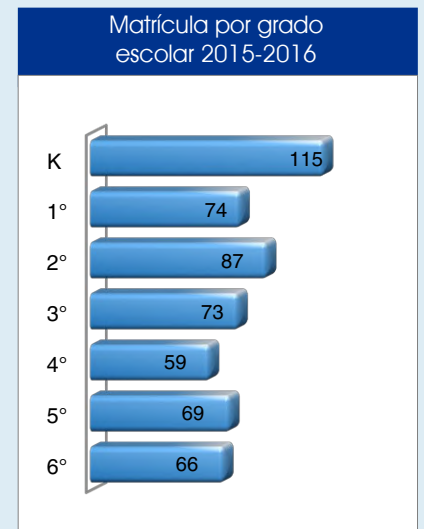
Informe de Responsabilidad Escolar

Según los requisitos estatales y federales, todas las escuelas públicas presentan el Informe de Responsabilidad Escolar (School Accountability Report Card, SARC) anualmente como una herramienta para que los padres y las partes interesadas estén informados sobre el progreso de la escuela, los resultados de las evaluaciones y el desempeño.



Matrícula por grado

La gráfica de barras muestra el número total de alumnos inscritos en cada grado para el año escolar 2015-2016.





Participación de los padres

La Escuela Topaz fomenta una asociación activa entre los educadores y los padres para poder llevar al máximo la experiencia de aprendizaje de todos los alumnos. El instructor de enseñanza de Título I trabaja con la directora y con otros miembros del personal para coordinar la participación de los padres. El Consejo del Planteo Escolar de la Primaria Topaz se reúne trimestralmente para ofrecer comentarios con respecto a los programas escolares, los presupuestos, el gobierno escolar y los proyectos escolares. Para obtener más información, comuníquese con Blanca Gibbons, coordinadora de alumnos con problemas lingüísticos específicos (Specific Language Impairment, SLI), al (714) 993-9977, extensión 43213. Además, el Comité de Adquisición del Idioma Inglés (English Language Acquisition Committee, ELAC) se reúne trimestralmente para ofrecer comentarios con respecto al programa de desarrollo del idioma inglés y otros asuntos que afectan a los alumnos que aprenden el idioma inglés. La Escuela Topaz ofrece una gran variedad de sesiones de capacitación para los padres que incluyen clases de fonología, inglés como segunda lengua (English as a Second Language, ESL) (mediante Educación para Adultos y el Club de Computación del Norte del Condado de Orange [North Orange County Computer Club, NOCCC]), y eventos familiares. También ofrecemos reuniones frecuentes de padres y maestros para permitir que los padres trabajen junto con sus hijos con el fin de aumentar la comprensión del plan de estudios de la escuela y aprender estrategias para ayudar a sus hijos en casa. Se ofrecen clases de inglés del programa de Tutorías de Inglés con base en la Comunidad (Community Based English Tutorials, CBET). Hay guardería y preescolar de preparación escolar para los hijos de todos los padres que asisten a las clases de inglés.

Para obtener más información, comuníquese con Christa Borgese al (714) 993-9977. Los padres también participan en los viajes de estudio, la Semana del Listón Rojo (Red Ribbon Week), la Semana de Apreciación de los Maestros (Teacher Appreciation Week), las fotografías escolares, las asambleas trimestrales de premios, las conferencias anuales para padres, el Té de Apreciación de los Voluntarios (Volunteer Appreciation Tea), la Celebración Escolar Primavera del Éxito Académico (Spring School Celebration of Academic Success), el evento de recaudación de fondos Maratón a Trote (Jog-a-thon), el Programa de Festividades (Holiday Program) y la celebración familiar de fin de año.

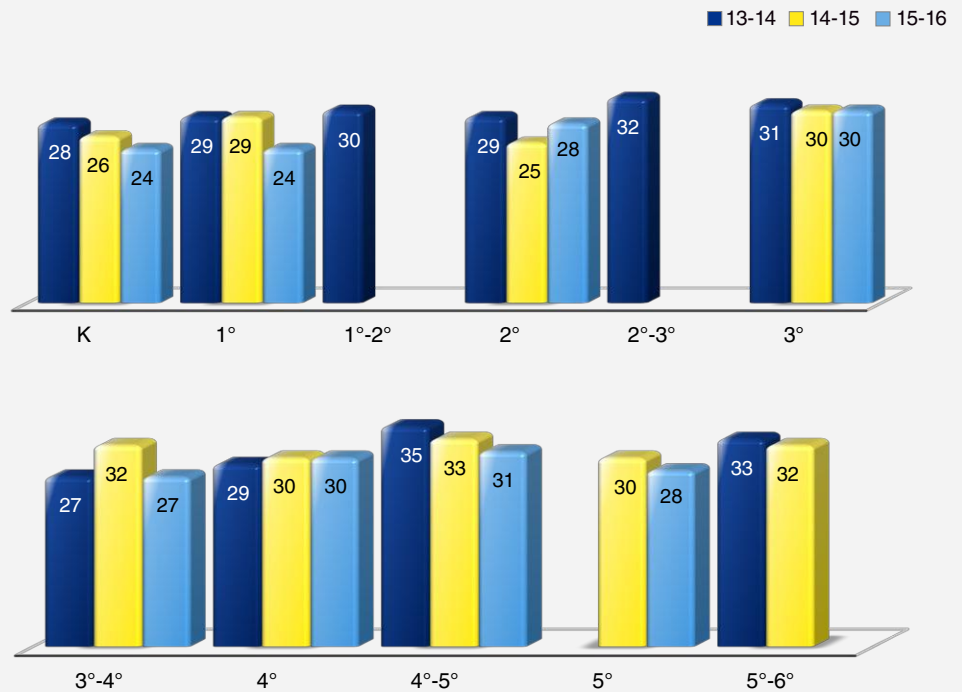
Para obtener más información sobre cómo participar en la escuela, comuníquese con Blanca Gibbons, instructora de enseñanza de Título I, al (714) 993-9977.

Distribución del tamaño de los grupos

La gráfica de barras muestra los datos de tres años para tamaños promedio de grupos, y la tabla muestra los datos de tres años para el número de salones de clase por tamaño. El número de clases indica cuántos salones de clase se clasifican en cada categoría de tamaño (un rango del total de alumnos por salón de clase). En el nivel de escuela secundaria, esta información se informa por área de materia en lugar de por grado escolar.

Tamaño promedio de los grupos

Datos de tres años



Número de salones de clase por tamaño

Datos de tres años

Grado	2013-14			2014-15			2015-16		
	Número de alumnos								
	1-20	21-32	33+	1-20	21-32	33+	1-20	21-32	33+
K		4			4			3	
1°		2			3			3	
1°-2°		1							
2°		1			3			3	
2°-3°		1							
3°		2			2			2	
3°-4°								1	
4°		2			1	1		1	
4°-5°		1			1			1	
5°			2			1		2	
5°-6°					1				
6°		1	1		1	1		2	



"Nuestra meta en la Escuela Topaz es ofrecer a cada alumno un plan de estudios exigente y riguroso apropiado para su nivel académico".

Descripción de la escuela

La Escuela Primaria Topaz está ubicada en Fullerton, California, a solo unas cuerdas de la Universidad del Estado de California, Fullerton.

La Escuela Primaria Topaz es una Escuela Distinguida de California y una escuela de Título I de alto rendimiento en logro académico. Hay aproximadamente 560 alumnos desde el jardín de niños hasta el 6.º grado. Un salón de clase de grupo especial para estudiantes con discapacidades (Special Day Class, SDC) de preescolar de alrededor de 10 alumnos y un grupo de preparación para el jardín de niños con 27 alumnos también se encuentran en el plantel de la Escuela Topaz. Hay 18 salones de educación general, un grupo de preparación para el jardín de niños, un SDC de jardín de niños y un SDC de preescolar. Aproximadamente el 61 por ciento de nuestros alumnos son estudiantes de inglés, y el 73 por ciento de los alumnos están en una situación socioeconómica desfavorable.

Los alumnos disponen de un extenso plan de estudios basado en estándares, que incluye lectura, lengua y literatura, matemáticas, historia/ciencias sociales, desarrollo del idioma inglés, artes visuales y escénicas, educación física y salud. Dos laboratorios de computación y un centro de medios y biblioteca junto con cuatro módulos de computadoras con ubicación céntrica ofrecen oportunidades desafiantes mediante el uso de la tecnología. Actualmente, la Escuela Topaz tiene cuatro ChromeCarts completos con 40 Chromebooks cada uno. Cada salón de clase tiene acceso diario a la tecnología para los alumnos, incluidas computadoras portátiles y de escritorio, Chromebooks y un pizarrón interactivo.

La Escuela Topaz emplea un total de 51 miembros del personal, que incluyen a 19 maestros de educación regular, un maestro de preparación para el jardín de niños, un maestro de SDC de jardín de niños y un maestro de SDC de preescolar. Otros integrantes del personal incluyen una directora, un instructor educativo de Título I, un psicólogo de medio tiempo, un especialista en educación, un patólogo del habla, tres maestros de música de medio tiempo, un maestro de educación física (Physical Education, PE) de medio tiempo, un encargado de medios bibliotecarios, dos secretarios escolares, un asistente administrativo, un auxiliar de computación, un facilitador de preparación escolar, un auxiliar del Programa de Especialista en Recursos (Resource Specialist Program, RSP), seis auxiliares de educación especial, cinco supervisores de servicio al mediodía, dos conserjes y un encargado de salud de medio tiempo.

La escuela se complace en ofrecer el innovador programa de Matemáticas del MIND Research Institute, donde todos los alumnos participan en actividades semanales de matemáticas en línea apegadas a los estándares y que preparan a los alumnos para el álgebra. La Escuela Topaz ofrece oportunidades desafiantes para todos los alumnos en los salones de clase de primaria mediante nuestro modelo de Respuesta a la Intervención (Response to Intervention, RTI). Los alumnos de cuarto, quinto y sexto grado participan en los programas de banda, de música coral y de orquesta que el distrito tiene para primaria. También albergamos el programa de Academia Comunitaria para Después de Clases (Community After School Academy, CASA) para todos los alumnos. CASA ofrece ayuda con las tareas, prácticas para la regularización académica y actividades de enriquecimiento en un ambiente seguro después del horario normal de clases y hasta las 6 p.m.

La Primaria Topaz es reconocida por proporcionar un ambiente enriquecedor y educación de alta calidad para todos los alumnos. Los alumnos participan en nuestro plan de comportamiento positivo que enseña "Haz lo correcto, en el momento correcto, en el lugar correcto". El lema "ROARS" de comportamiento hace énfasis en el respeto, la organización, el éxito (achieving), la responsabilidad y la seguridad. Se premia a los alumnos con regularidad por mostrar comportamientos positivos.

Los alumnos llevan un plan de estudios académico riguroso mediante actividades prácticas, instrucción explícita y directa, el uso de tecnología, y apoyo por medio de intervenciones tempranas con el fin de asegurar el éxito académico. Los alumnos en riesgo reciben evaluaciones de referencia en el área de lectura tres veces al año, como parte del programa de Respuesta a la Intervención (RTI). Nuestro plan intensivo de intervención no solamente garantiza la identificación y la ayuda temprana a los alumnos con dificultades, sino también que los alumnos que necesitan enriquecimiento se pongan al día. Nuestros maestros altamente calificados, experimentados e innovadores trabajan semanalmente en comunidades de aprendizaje profesional colegiadas para proporcionar a los alumnos un programa educativo equilibrado e integral. Ellos voluntariamente participan en el crecimiento profesional continuo e imparten a los alumnos el plan de estudios y la enseñanza más actuales y relevantes. Todo el personal de educación general de jardín de niños a 6.º grado recibió amplia capacitación y ha puesto en práctica la instrucción guiada de manera cognitiva en Matemáticas. Los maestros participan en el desarrollo continuo del personal en este momento para la aplicación los estándares estatales de conocimientos fundamentales comunes.

La Escuela Topaz tiene la fortuna de también ser la casa de otros programas. En el lado oeste de nuestro plantel se encuentra el Centro de Evaluación y la Clínica de Salud, clases de Tutoría de Inglés Basadas en la Comunidad (CBET), académicos de Joya y un nuevo Preescolar Estatal. Estos programas ofrecen apoyo a familias en dificultades para brindar intervención temprana.

Acceso público a Internet

El acceso a Internet está disponible en las bibliotecas públicas y otros lugares accesibles al público (por ejemplo, la Biblioteca Estatal de California). Por lo general, el acceso a Internet de las bibliotecas y los lugares públicos se proporciona según el orden de llegada. Otras restricciones incluyen las horas de uso, el tiempo en que una computadora puede usarse (dependiendo de la disponibilidad), los tipos de programas disponibles en cada computadora y la capacidad para imprimir documentos.



Prueba de condición física de California

Cada primavera, todos los alumnos del 5.º, 7.º y 9.º grado tienen que participar en la Prueba de condición física de California (California Physical Fitness Test, PFT). El Fitnessgram es el PFT designado para los alumnos de las escuelas públicas de California establecido por la Junta Estatal de Educación. La PFT mide seis áreas clave de condición física:

1. Capacidad aeróbica
2. Composición corporal
3. Flexibilidad
4. Fuerza y resistencia abdominal
5. Fuerza y resistencia de la parte superior del cuerpo
6. Fuerza y flexibilidad del tronco

El objetivo principal de Fitnessgram es animar y ayudar a los alumnos a establecer hábitos de actividad física regular para toda la vida. La tabla muestra el porcentaje de alumnos que cumplen los estándares de condición física para estar en la "zona de condición física saludable" para el periodo más reciente de pruebas. Para obtener más información acerca del PFT de California, visite www.cde.ca.gov/ta/tg/pf.

Porcentaje de alumnos que cumplen los estándares de condición física	
Año escolar 2015-2016	
Grado 5	
Cuatro de seis estándares	20.3%
Cinco de seis estándares	18.8%
Seis de seis estándares	34.8%



Evaluación del Rendimiento y Progreso de Estudiantes de California (CAASPP)

Para el año escolar 2015-2016, la CAASPP consiste de varios componentes clave como:

La Evaluación Alternativa de California (California Alternate Assessment, CAA) incluye tanto ELA/Alfabetización y Matemáticas de 3.º a 8.º grado y 11.º grado. Los estudiantes que tienen discapacidades cognitivas importantes presentan la CAA, la cual previene que tomen las pruebas Smarter Balanced Assessments (Evaluaciones Equilibradas más Inteligentes) con herramientas universales, apoyos designados o modificaciones.

Las Smarter Balanced Assessments (Evaluaciones Equilibradas más Inteligentes) incluyen tanto ELA/Alfabetización y Matemáticas de 3.º a 8.º grado y 11.º grado. Se designan las Smarter Balanced Assessments (Evaluaciones Equilibradas más Inteligentes) para medir el progreso del alumno para la preparación universitaria y profesional.

Las evaluaciones bajo la CAASPP muestran el desempeño de los alumnos en relación con los estándares de contenido que el estado adoptó. En cada una de estas evaluaciones, las calificaciones agregadas de los alumnos se informan como estándares de logros. Para obtener más información sobre las evaluaciones CAASPP, visite la página www.cde.ca.gov/ta/tg/ca.

CAASPP por grupo de alumnos: Lengua y literatura inglesas/Alfabetización, y Matemáticas

Las tablas de las siguientes páginas muestran el porcentaje de los alumnos que cumplen o exceden los estándares estatales en Lengua y literatura inglesas, y Matemáticas para la escuela por grupo de alumnos del 3.º al 6.º grados.

El "porcentaje de los que cumplen o exceden" se calcula tomando el número total de estudiantes que cumplen o exceden el estándar en la Evaluación Sumativa Smarter Balanced además del total del número de alumnos que cumplen con el estándar en las CAA, dividido entre el total del número de estudiantes que participaron en ambas evaluaciones.

Nota: El número de alumnos examinados incluye todos los alumnos que participaron en el examen sin importar si recibieron una calificación o no. Sin embargo, el número de alumnos examinados no es el número que se usó para calcular los porcentajes del nivel de logro. Los porcentajes de nivel de logro se calcularon solamente con los alumnos que fueron calificados.

Evaluación de California sobre el Rendimiento y el Progreso de los Alumnos para todos los alumnos: Ciencias (5.º, 8.º y 10.º grado)

Los resultados de Ciencias incluyen el Examen de Estándares de California (CST), la Evaluación Modificada de California (CMA) y la Evaluación Alternativa de Desempeño de California (CAPA) para 5.º, 8.º y 10.º grado. Las tablas muestran el porcentaje de los alumnos con una calificación de competente y avanzado.

Porcentaje de alumnos que calificaron en los niveles competente y avanzado							Datos de tres años		
Materia	Escuela Topaz			PYLUSD			California		
	13-14	14-15	15-16	13-14	14-15	15-16	13-14	14-15	15-16
Ciencias	74%	77%	67%	77%	75%	74%	60%	56%	54%

Resultados de la CAASPP por grupo de alumnos: ciencias (5.º, 8.º y 10.º grado)

Los resultados de ciencias incluyen el CST, la CMA y la CAPA para 5.º, 8.º y 10.º grado. La calificación de "competente o avanzado" se calcula tomando el total del número de alumnos que lograron una calificación competente o avanzado en la evaluación de ciencias dividido entre el número de alumnos con calificaciones aprobatorias.

Porcentaje de alumnos que calificaron en los niveles competente y avanzado				Año escolar 2015-2016
Grupo	Matrícula total	Número de alumnos con una calificación aprobatoria	Porcentaje de alumnos con una calificación aprobatoria	Porcentaje de alumnos con calificación competente y avanzado
Todos los alumnos	70	69	98.57%	66.67%
Hombres	38	37	97.37%	72.97%
Mujeres	32	32	100.00%	59.38%
Negros o afroestadounidenses	❖	❖	❖	❖
Indios americanos o nativos de Alaska	❖	❖	❖	❖
Asiáticos	❖	❖	❖	❖
Filipinos	❖	❖	❖	❖
Hispanos o latinos	69	68	98.55%	66.18%
Nativos de Hawái o de las islas del Pacífico	❖	❖	❖	❖
Blancos	❖	❖	❖	❖
De dos o más razas	❖	❖	❖	❖
Con desventajas socioeconómicas	66	65	98.48%	64.62%
Estudiantes del idioma inglés	29	29	100.00%	34.48%
Alumnos con discapacidades	❖	❖	❖	❖
Alumnos que reciben servicios de educación para inmigrantes	❖	❖	❖	❖
Jóvenes en régimen de acogida familiar	❖	❖	❖	❖

Los resultados del examen CAASPP para todos los estudiantes: Lengua y Literatura Inglesas/Alfabetización y Matemáticas. (de 3.º a 8.º grado y 11.º grado)

La tabla de abajo muestra el porcentaje de alumnos que cumplen o exceden los estándares estatales en Lengua y literatura inglesas (English Language Arts, ELA)/Alfabetización y Matemáticas.

Porcentaje de alumnos que cumplen o exceden los estándares estatales de condición física					Datos de dos años	
Materia	Escuela Topaz		PYLUSD		California	
	14-15	15-16	14-15	15-16	14-15	15-16
Lengua y literatura inglesas/alfabetización	53%	54%	62%	66%	44%	48%
Matemáticas	34%	42%	55%	57%	33%	36%

❖ Las calificaciones no se muestran cuando el número de alumnos evaluados es 10 o menor, ya sea porque el número de alumnos evaluados en esta categoría es demasiado pequeño para una precisión estadística o para proteger la privacidad de los alumnos.



Resultados de la CAASPP por grupo de alumnos: Lengua y literatura inglesas, y Matemáticas: 3.º grado

Porcentaje de alumnos que cumplen o exceden los estándares estatales de condición física				Año escolar 2015-2016
Lengua y literatura inglesas: 3.º grado				
Grupo	Matrícula total	Número examinado	Porcentaje examinado	Porcentaje de alumnos que cumplen o exceden
Todos los alumnos	74	72	97.30%	38.90%
Hombres	40	39	97.50%	33.30%
Mujeres	34	33	97.10%	45.50%
Negros o afroestadounidenses	❖	❖	❖	❖
Indios americanos o nativos de Alaska	❖	❖	❖	❖
Asiáticos	❖	❖	❖	❖
Filipinos	❖	❖	❖	❖
Hispanos o latinos	65	63	96.90%	38.10%
Nativos de Hawái o de las islas del Pacífico	❖	❖	❖	❖
Blancos	❖	❖	❖	❖
De dos o más razas	❖	❖	❖	❖
Con desventajas socioeconómicas	69	67	97.10%	40.30%
Estudiantes del idioma inglés	45	44	97.80%	22.70%
Alumnos con discapacidades	❖	❖	❖	❖
Alumnos que reciben servicios de educación para inmigrantes	❖	❖	❖	❖
Jóvenes en régimen de acogida familiar	❖	❖	❖	❖
Matemáticas: 3.º grado				
Grupo	Matrícula total	Número examinado	Porcentaje examinado	Porcentaje de alumnos que cumplen o exceden
Todos los alumnos	74	73	98.70%	38.40%
Hombres	40	40	100.00%	45.00%
Mujeres	34	33	97.10%	30.30%
Negros o afroestadounidenses	❖	❖	❖	❖
Indios americanos o nativos de Alaska	❖	❖	❖	❖
Asiáticos	❖	❖	❖	❖
Filipinos	❖	❖	❖	❖
Hispanos o latinos	65	64	98.50%	37.50%
Nativos de Hawái o de las islas del Pacífico	❖	❖	❖	❖
Blancos	❖	❖	❖	❖
De dos o más razas	❖	❖	❖	❖
Con desventajas socioeconómicas	69	68	98.60%	36.80%
Estudiantes del idioma inglés	45	45	100.00%	20.00%
Alumnos con discapacidades	❖	❖	❖	❖
Alumnos que reciben servicios de educación para inmigrantes	❖	❖	❖	❖
Jóvenes en régimen de acogida familiar	❖	❖	❖	❖

❖ Las calificaciones no se muestran cuando el número de alumnos evaluados es 10 o menor, ya sea porque el número de alumnos evaluados en esta categoría es demasiado pequeño para una precisión estadística o para proteger la privacidad de los alumnos.



Resultados de la CAASPP por grupo de alumnos: Lengua y literatura inglesas, y Matemáticas: 4.º grado

Porcentaje de alumnos que cumplen o exceden los estándares estatales de condición física

Año escolar 2015-2016

Lengua y literatura inglesas: 4.º grado

Grupo	Matrícula total	Número examinado	Porcentaje examinado	Porcentaje de alumnos que cumplen o exceden
Todos los alumnos	62	60	96.80%	55.00%
Hombres	36	35	97.20%	54.30%
Mujeres	26	25	96.20%	56.00%
Negros o afroestadounidenses	❖	❖	❖	❖
Indios americanos o nativos de Alaska	❖	❖	❖	❖
Asiáticos	❖	❖	❖	❖
Filipinos	❖	❖	❖	❖
Hispanos o latinos	59	57	96.60%	54.40%
Nativos de Hawái o de las islas del Pacífico	❖	❖	❖	❖
Blancos	❖	❖	❖	❖
De dos o más razas	❖	❖	❖	❖
Con desventajas socioeconómicas	61	59	96.70%	54.20%
Estudiantes del idioma inglés	29	27	93.10%	29.60%
Alumnos con discapacidades	❖	❖	❖	❖
Alumnos que reciben servicios de educación para inmigrantes	❖	❖	❖	❖
Jóvenes en régimen de acogida familiar	❖	❖	❖	❖

Matemáticas: 4.º grado

Grupo	Matrícula total	Número examinado	Porcentaje examinado	Porcentaje de alumnos que cumplen o exceden
Todos los alumnos	62	62	100.00%	46.80%
Hombres	36	36	100.00%	47.20%
Mujeres	26	26	100.00%	46.20%
Negros o afroestadounidenses	❖	❖	❖	❖
Indios americanos o nativos de Alaska	❖	❖	❖	❖
Asiáticos	❖	❖	❖	❖
Filipinos	❖	❖	❖	❖
Hispanos o latinos	59	59	100.00%	44.10%
Nativos de Hawái o de las islas del Pacífico	❖	❖	❖	❖
Blancos	❖	❖	❖	❖
De dos o más razas	❖	❖	❖	❖
Con desventajas socioeconómicas	61	61	100.00%	47.50%
Estudiantes del idioma inglés	29	29	100.00%	34.50%
Alumnos con discapacidades	❖	❖	❖	❖
Alumnos que reciben servicios de educación para inmigrantes	❖	❖	❖	❖
Jóvenes en régimen de acogida familiar	❖	❖	❖	❖

❖ Las calificaciones no se muestran cuando el número de alumnos evaluados es 10 o menor, ya sea porque el número de alumnos evaluados en esta categoría es demasiado pequeño para una precisión estadística o para proteger la privacidad de los alumnos.



Resultados de la CAASPP por grupo de alumnos: Lengua y literatura inglesas, y Matemáticas: 5.º grado

Porcentaje de alumnos que cumplen o exceden los estándares estatales de condición física				Año escolar 2015-2016
Lengua y literatura inglesas: 5.º grado				
Grupo	Matrícula total	Número examinado	Porcentaje examinado	Porcentaje de alumnos que cumplen o exceden
Todos los alumnos	70	69	98.60%	56.50%
Hombres	38	37	97.40%	51.40%
Mujeres	32	32	100.00%	62.50%
Negros o afroestadounidenses	❖	❖	❖	❖
Indios americanos o nativos de Alaska	❖	❖	❖	❖
Asiáticos	❖	❖	❖	❖
Filipinos	❖	❖	❖	❖
Hispanos o latinos	69	68	98.60%	55.90%
Nativos de Hawái o de las islas del Pacífico	❖	❖	❖	❖
Blancos	❖	❖	❖	❖
De dos o más razas	❖	❖	❖	❖
Con desventajas socioeconómicas	66	65	98.50%	55.40%
Estudiantes del idioma inglés	29	29	100.00%	24.10%
Alumnos con discapacidades	❖	❖	❖	❖
Alumnos que reciben servicios de educación para inmigrantes	❖	❖	❖	❖
Jóvenes en régimen de acogida familiar	❖	❖	❖	❖
Matemáticas: 5.º grado				
Grupo	Matrícula total	Número examinado	Porcentaje examinado	Porcentaje de alumnos que cumplen o exceden
Todos los alumnos	70	69	98.60%	44.90%
Hombres	38	37	97.40%	54.10%
Mujeres	32	32	100.00%	34.40%
Negros o afroestadounidenses	❖	❖	❖	❖
Indios americanos o nativos de Alaska	❖	❖	❖	❖
Asiáticos	❖	❖	❖	❖
Filipinos	❖	❖	❖	❖
Hispanos o latinos	69	68	98.60%	44.10%
Nativos de Hawái o de las islas del Pacífico	❖	❖	❖	❖
Blancos	❖	❖	❖	❖
De dos o más razas	❖	❖	❖	❖
Con desventajas socioeconómicas	66	65	98.50%	43.10%
Estudiantes del idioma inglés	29	29	100.00%	24.10%
Alumnos con discapacidades	❖	❖	❖	❖
Alumnos que reciben servicios de educación para inmigrantes	❖	❖	❖	❖
Jóvenes en régimen de acogida familiar	❖	❖	❖	❖

❖ Las calificaciones no se muestran cuando el número de alumnos evaluados es 10 o menor, ya sea porque el número de alumnos evaluados en esta categoría es demasiado pequeño para una precisión estadística o para proteger la privacidad de los alumnos.



Resultados de la CAASPP por grupo de alumnos: Lengua y literatura inglesas, y Matemáticas: 6.º grado

Porcentaje de alumnos que cumplen o exceden los estándares estatales de condición física

Año escolar 2015-2016

Lengua y literatura inglesas: 6.º grado

Grupo	Matrícula total	Número examinado	Porcentaje examinado	Porcentaje de alumnos que cumplen o exceden
Todos los alumnos	67	65	97.00%	67.69%
Hombres	37	35	94.60%	60.00%
Mujeres	30	30	100.00%	76.67%
Negros o afroestadounidenses	❖	❖	❖	❖
Indios americanos o nativos de Alaska	❖	❖	❖	❖
Asiáticos	❖	❖	❖	❖
Filipinos	❖	❖	❖	❖
Hispanos o latinos	63	61	96.80%	67.21%
Nativos de Hawái o de las islas del Pacífico	❖	❖	❖	❖
Blancos	❖	❖	❖	❖
De dos o más razas	❖	❖	❖	❖
Con desventajas socioeconómicas	61	60	98.40%	68.33%
Estudiantes del idioma inglés	23	22	95.70%	27.27%
Alumnos con discapacidades	❖	❖	❖	❖
Alumnos que reciben servicios de educación para inmigrantes	❖	❖	❖	❖
Jóvenes en régimen de acogida familiar	❖	❖	❖	❖

Matemáticas: 6.º grado

Grupo	Matrícula total	Número examinado	Porcentaje examinado	Porcentaje de alumnos que cumplen o exceden
Todos los alumnos	67	66	98.50%	37.88%
Hombres	37	36	97.30%	38.89%
Mujeres	30	30	100.00%	36.67%
Negros o afroestadounidenses	❖	❖	❖	❖
Indios americanos o nativos de Alaska	❖	❖	❖	❖
Asiáticos	❖	❖	❖	❖
Filipinos	❖	❖	❖	❖
Hispanos o latinos	63	62	98.40%	38.71%
Nativos de Hawái o de las islas del Pacífico	❖	❖	❖	❖
Blancos	❖	❖	❖	❖
De dos o más razas	❖	❖	❖	❖
Con desventajas socioeconómicas	61	61	100.00%	39.34%
Estudiantes del idioma inglés	23	23	100.00%	8.70%
Alumnos con discapacidades	❖	❖	❖	❖
Alumnos que reciben servicios de educación para inmigrantes	❖	❖	❖	❖
Jóvenes en régimen de acogida familiar	❖	❖	❖	❖

❖ Las calificaciones no se muestran cuando el número de alumnos evaluados es 10 o menor, ya sea porque el número de alumnos evaluados en esta categoría es demasiado pequeño para una precisión estadística o para proteger la privacidad de los alumnos.



Libros de texto y materiales educativos

El superintendente adjunto de servicios educativos nombrará un director u otro administrador para presidir el proceso de selección de libros de texto del distrito. Se elegirá un Comité Directivo que se compondrá de un miembro certificado del personal de cada escuela primaria (primaria) o por lo menos un maestro de cada escuela del departamento de la materia cuya adopción se encuentra pendiente (secundaria). Los nombramientos para el comité se basarán en la experiencia profesional, el deseo de servir en la medida en que sea posible y la diversidad demográfica del distrito. El Comité Directivo revisará los materiales presentados en las listas autorizadas por el estado y cualquier otro material que pueda ser considerado para su adopción. Si se busca un uso de prueba, el Comité Directivo deberá seleccionar el material que será puesto a prueba. Con o sin periodo de prueba, el Comité Directivo recomendará la adopción al Consejo de Planes de Estudios del Distrito, que deberá hacer una recomendación de adopción al superintendente adjunto de servicios educativos. El superintendente adjunto se encarga de preparar las recomendaciones para la Junta de Educación. La audiencia pública más reciente que adoptó una resolución sobre la suficiencia de los materiales educativos se llevó a cabo en septiembre de 2015. Los libros de texto adoptados más recientemente se eligieron de la lista aprobada por el estado. El contenido de los libros de texto encaja con los marcos del plan de estudios adoptados por la Junta Estatal de Educación. Se han adoptado nuevos marcos estatales en lengua y literatura inglesas y desarrollo del idioma inglés y matemáticas que corresponden con los estándares estatales de conocimientos fundamentales comunes. De acuerdo con el calendario de adopción hecho por el estado de California, se adoptarán nuevos libros de texto que se apeguen los estándares estatales de conocimientos fundamentales comunes. Los libros de texto de matemáticas de adoptaron en la primavera de 2015. La versión preliminar de los libros de texto de lengua y literatura inglesas y desarrollo del idioma inglés estará disponible en la primavera de 2016 para una posible prueba durante el año escolar 2016-2017 y serán recomendados para su adopción en la primavera de 2017 para su implementación en 2017-2018.

Actualización del 15 de noviembre de 2016

Actualmente, los materiales de Lengua y Literatura Inglesa (English language arts, ELA)/Desarrollo del Idioma Inglés (English Language Development, ELD) se usan como piloto desde el jardín de niños hasta el 5.º grado, del 6.º al 8.º grado y del 9.º al 12.º grado. Los maestros del programa piloto están evaluando los materiales con base en los criterios provistos para la adopción de las herramientas de ELA/ELD de California. Deseamos que los comités directivos de las bandas de grados lleguen a un consenso y hagan una recomendación al Consejo del Plan de Estudios del PYLUSD en enero de 2017.

Lista de libros de texto y materiales educativos		Año escolar 2016-2017
Materia	Libro de texto	Adoptados
Lectura/Lengua y literatura	<i>Reading</i> , Houghton Mifflin (K-5)	2003
Lectura/Lengua y literatura	<i>Medallions</i> , Houghton Mifflin (upgrade)	2003
Lectura/Lengua y literatura	<i>The Language of Literature</i> , McDougal Littell (6)	2010
Lectura/Lengua y literatura	Language Circle Series, Project Read Phonology	2003
Lectura/Lengua y literatura	<i>Written Expression</i>	2003
Matemáticas	<i>California Math</i> , Houghton Mifflin (K-5)	2009
Matemáticas	<i>Mathematics</i> , Course 1; Prentice Hall (6)	2009
Ciencias	Full Option Science System (FOSS), California Edition; Delta Education (K-5)	2008
Ciencias	<i>Focus on Earth Science</i> , California Edition; Glencoe (6)	2007
Historia/Ciencias sociales	<i>History-Social Science for California</i> , Scott Foresman (K-5)	2007
Historia/Ciencias sociales	<i>Discovering Our Past: Ancient Civilizations</i> , Glencoe (6)	2006

Actualidad de los libros de texto

Esta tabla muestra la fecha en que se sostuvo la audiencia pública más reciente donde se adoptó una resolución sobre la suficiencia de los materiales educativos.

Actualidad de los libros de texto		Año escolar 2016-2017
Fecha de recolección de datos	9/13/2016	

★ Actualmente se hacen pruebas piloto de los materiales de ELA/ELD aprobados por el estado.

Disponibilidad de los libros de texto y materiales educativos

La siguiente es una lista del porcentaje de alumnos que no cuentan con sus propios libros de texto y material educativo asignado.

Porcentaje de alumnos que no cuentan con materiales por materia	
Año escolar 2016-2017	
Lectura/Lengua y literatura	0%
Matemáticas	0%
Ciencias	0%
Historia/Ciencias sociales	0%
Artes visuales y escénicas	0%
Lengua extranjera	0%
Salud	0%

Calidad de los libros de texto

La tabla siguiente presenta los criterios requeridos para escoger los libros de texto y los materiales educativos.

Calidad de los libros de texto	
Año escolar 2016-2017	
Criterios	Sí/No
¿Los libros de texto han sido adoptados de la lista más reciente aprobada por el estado o por la junta rectora local?	Sí ★
¿Los libros de texto son consistentes con el contenido y con los ciclos de los planes de estudio adoptados por Junta Estatal de Educación?	Sí
¿Todos los alumnos, incluidos los estudiantes de inglés, tienen acceso a sus propios libros de texto y materiales de enseñanza para utilizarlos en clase o llevarlos a casa?	Sí



Instalaciones escolares

La educación es una de las principales prioridades en la comunidad de Placentia-Yorba Linda, y mantener un entorno seguro y ordenado lleva al máximo el aprendizaje de los alumnos. Las instalaciones se mantienen mediante los esfuerzos diligentes de los equipos de conserjes del plantel y el personal de mantenimiento del distrito. Los directores del Distrito Escolar Unificado de Placentia-Yorba Linda (Placentia-Yorba Linda Unified School District, PYLUSD) trabajan con el personal de conserjería para desarrollar programas de limpieza para mantener escuelas limpias y seguras. El personal de mantenimiento del distrito realiza de manera oportuna las reparaciones necesarias para mantener las escuelas en buen funcionamiento. Se utiliza un proceso de órdenes de trabajo para garantizar un servicio eficiente y para que se dé la prioridad más alta a las reparaciones de emergencia.

La Escuela Primaria Topaz se construyó en 1971 y se ubica en Fullerton, California. El edificio principal alberga 16 salones de clase, un salón multiusos, una oficina principal con varias oficinas auxiliares, una sala de descanso, una biblioteca y dos laboratorios de computación. Hay ocho estructuras portátiles detrás del edificio principal que albergan salones de clase, CASA y programas de apoyo como terapia ocupacional, clases de música y almacenamiento. La escuela se encuentra en excelentes condiciones gracias a la modernización que se llevó a cabo en 2008-2009. En todos los salones de clase se actualizaron las alfombras, el cableado, las luces, la tecnología interactiva y los muebles estandarizados. Hay un área de cocina principal y un campo extenso para el juego y la educación física. En este momento, la escuela está a su capacidad máxima y todo el espacio disponible se utiliza durante el horario escolar. Los alumnos de la Escuela Topaz ingresan por la puerta principal, y un supervisor, un maestro de guardia y padres de familia les dan la bienvenida a las instalaciones. Todos los alumnos son recogidos por su maestro para entrar a la clase, y a todos los visitantes se les acompaña hasta su salida de las instalaciones y del edificio. Los padres que son voluntarios o tienen una observación programada firman su entrada en la oficina y se dirigen a su actividad. Todas las entradas y las puertas (excepto la puerta principal) del perímetro de la escuela se cierran por motivos de seguridad cada mañana, al mediodía después de la salida del jardín de niños y al final de la jornada escolar para garantizar la seguridad de nuestros alumnos que asisten a las actividades después de clases.

Deficiencias y reparaciones

Se creó una orden de trabajo para todos los conceptos que se inspeccionaron y que se encontró que no estaban en "buenas condiciones"; y el mantenimiento se finalizará antes de que termine el año escolar 2016-2017. Se dará prioridad a los elementos de mantenimiento para no comprometer la seguridad de los alumnos.

Elementos de la instalación escolar inspeccionados

La tabla muestra los resultados de la inspección más reciente que utilizó la Herramienta de Inspección de Instalaciones (Facility Inspection Tool, FIT) o un formulario escolar equivalente. La siguiente es una lista de los elementos inspeccionados.

- **Sistemas:** Sistemas de gas y tubos, alcantarillas, sistemas mecánicos (calefacción, ventilación y aire acondicionado)
- **Interiores:** Superficies interiores (pisos, techos, paredes y marcos de las ventanas)
- **Limpieza:** Control de plagas y plagas, limpieza general (instalaciones escolares, edificios, salones y áreas comunes)
- **Eléctrico:** Sistemas eléctricos (interior y exterior)
- **Sanitarios y bebederos:** Sanitarios, lavabos y bebederos (interior y exterior)
- **Seguridad:** Equipo contra incendios, sistemas de emergencia, materiales peligrosos (interior y exterior)
- **Estructura:** Condición de las estructuras, techos
- **Externo:** Ventanas, puertas, rejas, bardas, terrenos y patios de juego

Buen estado de la instalación escolar

Esta inspección determina el buen estado de la instalación escolar; usa las calificaciones: en buenas condiciones, condiciones regulares o malas condiciones. El resumen general de las condiciones de la instalación se califica en: ejemplar, bueno, regular o malo.

Buen estado de la instalación escolar		Año escolar 2016-2017	
Elementos inspeccionados	Estado de mantenimiento	Elementos inspeccionados	Estado de mantenimiento
Sistemas	Bueno	Sanitarios/bebederos	Bueno
Interiores	Bueno	Seguridad	Bueno
Limpieza	Bueno	Estructura	Bueno
Sistema eléctrico	Bueno	Exteriores	Bueno
Resumen general de las condiciones de la instalación			Bueno
Fecha de inspección más reciente del plantel escolar			5/21/2016
Fecha en que se completó por última vez el formulario de inspección			5/21/2016

Programa de Intervención Federal

No se identificará de forma nueva a las escuelas y distritos para la Mejora del Programa (Program Improvement, PI) en el año escolar 2016-2017 bajo la Ley de Éxito para cada Alumno (Every Student Succeeds Act, ESSA) que fue promulgada en diciembre de 2015 y que volvió a autorizar la Ley de Educación Primaria y Secundaria (Elementary and Secondary Education Act, ESEA). Las escuelas y distritos que reciben financiamiento de la Parte A del Título 1 para el año escolar 2015-2016 y que estuvieron "Dentro de PI" durante el año 2015-2016 mantendrán el mismo estado de PI y colocación para 2016-2017. Aquellas escuelas y distritos que reciben financiamiento de la Parte A del Título 1 para el año escolar 2015-2016 que tengan un estado "No dentro de PI" durante el año escolar 2015-2016 o que no hayan recibido financiamiento de la Parte A del Título 1 durante el año escolar 2014-2015 tendrán un estado de "No dentro de PI" para el año escolar 2016-2017. El porcentaje de escuelas identificadas para la Mejora de programas se calcula considerando el número de escuelas que actualmente están en el PI en el distrito y dividiéndolo entre el número total de escuelas del Título I dentro del distrito.

Esta tabla muestra el estado de la Mejora de programas 2016-2017 para la escuela y el distrito. Para obtener más detalles sobre la identificación del PI, visite la página www.cde.ca.gov/ta/ac/ay/tidetermine.asp.

Programa de Intervención Federal		Año escolar 2016-2017	
	Escuela Topaz	PYLUSD	
Estado de la Mejora de Programas	En la PI	En la PI	
Primer año de Mejora de Programas	2012-2013	2013-2014	
Año en la Mejora de Programas	Año 2	Año 1	
Número de escuelas actualmente en Mejora de Programas	6		
Porcentaje de escuelas actualmente en Mejora de Programas	75.00%		



Desarrollo profesional

2014-15

Con el fin de apoyar a los maestros durante el día de capacitación previa para maestros en agosto de 2014, los temas se eligieron con base en la necesidad de preparar a los maestros para continuar la transición y la aplicación de los estándares estatales de conocimientos fundamentales comunes (Common Core State Standards, CCSS). Las áreas de interés específicas de la capacitación previa para maestros de 2014 incluyeron dar a conocer las relaciones entre los estándares de producción oral y comprensión auditiva de lengua y literatura inglesas (English Language Arts, ELA) y los estándares de producción oral y auditiva de desarrollo del idioma inglés (English Language Development, ELD) para que los maestros de todas las disciplinas puedan apoyar a los alumnos en discusiones del área de contenido y conversaciones de colaboración. Además, se brindó capacitación sobre estrategias de lectura detallada y pensamiento visual en cada grado y disciplina individual.

Para la capacitación previa para maestros, los maestros asisten a presentaciones de talleres en varios lugares en grupos de grado y áreas de contenido. Los capacitadores son en su mayoría personal del distrito capacitado y presentadores externos según sea necesario y apropiado. Para 2014, la capacitación previa para maestros fue de todo un día.

Se ofrece capacitación y apoyo de seguimiento durante todo el año a través de la Academia de Desarrollo Profesional (Professional Development Academy, PDA) del distrito con capacitaciones de todo un día, apoyo en el plantel y entrenamiento. A nivel de plantel, los directores guían a sus equipos en el análisis de datos y ofrecen a los maestros oportunidades para el desarrollo del personal interno (las capacitaciones son impartidas por maestros en el plantel o por el director) o invitando a capacitadores de la PDA del distrito para proporcionar el desarrollo del personal. La PDA ofrece capacitación de líderes en el plantel, así como a través de Series de Aprendizaje de Liderazgo. También se han establecido fuerzas de trabajo de disciplina o grado conformadas por maestros y líderes para guiar la implementación y proporcionar instrucciones y apoyo con el plan de estudios, la enseñanza y la evaluación.

2015-2016

Aunque durante el año escolar 2015-2016 no se pudo dedicar todo un día al desarrollo profesional de capacitación previa para todos los maestros, se pusieron a disposición de los líderes y maestros muchas ofertas de desarrollo profesional docente en agosto/verano de 2015 y a lo largo del año escolar. Un área de interés fue garantizar que todos los maestros de matemáticas recibieran capacitación sobre la serie de libros de texto adoptada. Otras opciones de capacitación que se ofrecieron durante el verano y el año escolar para apoyar las iniciativas en todo el distrito incluyeron el Proyecto Lectura (Project Read), el programa Acercamiento a la Escritura (Step Up to Writing), el manejo del salón de clases, los kits de ciencias del Full Option Science System (FOSS), capacitación básica de Google, capacitación avanzada de Google, ActivInspire, los estándares y el marco de trabajo de ELA/ELD, el modelo de Intervenciones y Apoyo para el Comportamiento Positivo (Positive Behavioral Intervention and Supports, PBIS) y las estrategias del Programa de Progreso a través de la Autodeterminación (Advancement Via Individual Determination, AVID)/Redacción, Investigación, Colaboración, Organización, Lectura (Writing, Inquiry, Collaboration, Organization, Reading, WICOR). Otras vías de capacitación han incluido sesiones de desarrollo profesional en el plantel, durante las cuales miembros capacitados del personal del distrito presentan módulos de aprendizaje a los planteles durante el tiempo semanal de comunidad de aprendizaje profesional (Professional Learning Community, PLC). Los líderes del plantel programan estas capacitaciones con el equipo de la PDA.

Los miembros del equipo de la PDA brindan capacitación colaborativa en el plantel mediante una oportunidad de solicitud de maestros colaboradores o a solicitud del director y de los maestros. Se utilizan técnicas de capacitación cognitiva para ayudar a desarrollar la capacidad.

El dinero del Plan de Control y Responsabilidad Local (Local Control and Accountability Plan, LCAP) también se utilizó para enviar a los maestros y líderes a capacitaciones y conferencias relevantes sobre temas como la escritura de metas del Programa de Educación Individualizada (Individual Education Program, IEP) para los CCSS, el Sistema Multinivel de Apoyos (Multi-Tiered System of Supports, MTSS), el diseño universal para el aprendizaje (universal design for learning, UDL), el lanzamiento de los marcos de trabajo y las ferias de materiales de ELA/ELD, el programa AVID, los estándares de ciencias de nueva generación (Next Generation Science Standards, NGSS) y la Evaluación de Rendimiento y Progreso de Estudiantes de California (California Assessment of Student Performance and Progress, CAASPP).

También se brinda capacitación de inducción para los maestros de educación general de primero y segundo año (anteriormente conocida como Evaluación y Apoyo para Maestros Principiantes [Beginning Teacher Support and Assessment, BTSAP]).

2016-17

Todos los maestros del PYLUSD participaron en una capacitación profesional de medio día antes del inicio de clases. El objetivo primordial de la capacitación de todos los maestros fue brindar una visión general de los nuevos datos y la herramienta de evaluación del distrito, Illuminate. Los maestros se reunieron en equipos por grado escolar y curso, y recibieron un repaso sobre las comunidades de aprendizaje profesional (PLC) y la importancia del ciclo de las PLC como una forma de establecer los objetivos de aprendizaje del alumno y utilizar la evaluación para dirigir su enseñanza y decisiones de intervención. Los maestros recibieron una idea general de cómo realizar informes y se familiarizaron con los módulos de evaluación disponibles en Illuminate. Los maestros desde el jardín de niños hasta el 5.º grado recibieron capacitación sobre las actualizaciones del grado escolar y los maestros de secundaria participaron en un perfeccionamiento profesional estilo EdCamp para dialogar sobre ideas relacionadas con temas que eligieron antes de asistir a la capacitación previa.

Para 2016-2017, el énfasis específico del desarrollo profesional se hizo en el marco de ELA/ELD, capacitación integrada de ELD, transición hacia NGSS, UDL, WICOR (estrategias de AVID), además de capacitación sobre las iniciativas a nivel de distrito como Instrucción Cognitivamente Guiada (Cognitively Guided Instruction) y Ampliación de las Matemáticas para los Niños (Extending Children's Mathematics), ciencia del FOSS (con estrategias de alfabetización integradas y prácticas de ciencia e ingeniería), Acercamiento a la Escritura, Proyecto de Lectura y los Indicadores Dinámicos de Habilidades Básicas de Alfabetización Temprana (Dynamic Indicators of Basic Early Literacy Skills, DIBELS). Estas capacitaciones se realizan como cursos de un día, de medio día, módulos de PLC y oportunidades de capacitación en el lugar de trabajo.

El programa de Inducción del PYLUSD incluye apoyos tanto para la educación general como para maestros de educación especial.



"Creemos que cada niño puede lograr el éxito académico".

Días de desarrollo profesional

Días de desarrollo profesional

2014-15	1 día
2015-16	0 días
2016-17	0.5 día

Suspensiones y expulsiones

Esta tabla muestra los índices de suspensión y expulsión de la escuela, el distrito y el estado para los últimos tres años. Nota: Los alumnos solo se cuentan una vez, sin importar el número de suspensiones.

Índices de suspensión y expulsión

Escuela Topaz			
	13-14	14-15	15-16
Índices de suspensión	2.0%	1.5%	1.5%
Índices de expulsión	0.0%	0.0%	0.0%
PYLUSD			
	13-14	14-15	15-16
Índices de suspensión	3.4%	2.4%	2.6%
Índices de expulsión	0.0%	0.0%	0.0%
California			
	13-14	14-15	15-16
Índices de suspensión	4.4%	3.8%	3.7%
Índices de expulsión	0.1%	0.1%	0.1%



Asesores académicos y personal de apoyo escolar

Esta tabla muestra información sobre los asesores académicos y el personal de apoyo escolar y su equivalente de tiempo completo (full-time equivalent, FTE).

Datos sobre asesores académicos y personal de apoyo escolar	
Año escolar 2015-2016	
Asesores académicos	
FTE de los asesores académicos	0.000
Número promedio de alumnos por asesor académico	◇
Personal de apoyo	
FTE	
Asesor social y comportamiento	0.600
Asesor de desarrollo de carrera profesional	0.000
Maestro de biblioteca y medios audiovisuales (bibliotecario)	0.000
Personal de servicio de biblioteca y medios audiovisuales (paraprofesional)	0.750
Psicólogo	0.400
Trabajador social	0.000
Enfermera	0.330
Especialista del habla, lenguaje y audición	1.000
Especialista de recursos (no docente)	0.000
Otros	
FTE	
Especialista en enseñanza de computación	0.475
Encargado de salud	0.250

Preparación de los maestros

Esta tabla muestra información sobre las credenciales y la preparación de los maestros. Los maestros con todas las credenciales incluyen maestros con prácticas profesionales en distritos y universidades, prácticas preprofesionales, permisos ante emergencias u otros, y exenciones. Para obtener más información sobre la preparación académica de los maestros, visite www.ctc.ca.gov.

Información sobre las acreditaciones de los maestros	Datos de tres años			
	PYLUSD	Escuela Topaz		
Maestros	16-17	14-15	15-16	16-17
Maestros con acreditación completa	1,103	25	25	26
Maestros sin acreditación completa	2	0	0	0
Enseñanza fuera del área de competencia de la materia (con acreditación completa)	0	0	0	0

Asignaciones incorrectas de maestros y puestos vacantes

Esta tabla muestra el número de maestros con asignación incorrecta (puestos que ocupan maestros que no cuentan con la autorización legal para enseñar el nivel de grado, la materia, el grupo de alumnos, etc.) y el número de puestos vacantes (no ocupado por un solo maestro designado para enseñar todo el curso al inicio del año o semestre escolar). Tome en cuenta que las faltas de asignación de maestros totales incluyen el número de faltas de asignación de maestros de estudiantes de inglés.

Asignaciones incorrectas de maestros y puestos vacantes	Datos de tres años		
	Escuela Topaz		
Maestros	14-15	15-16	16-17
Asignaciones incorrectas de maestros de estudiantes de inglés	0	0	0
Total de asignaciones incorrectas de maestros	0	0	0
Puestos vacantes	0	0	0

Clases académicas básicas enseñadas por maestros altamente calificados

Las escuelas con índices elevados de pobreza se definen como aquellas en donde aproximadamente el 40 por ciento o más de sus alumnos son elegibles para el programa de comidas gratuitas o de precio reducido. Las escuelas con índices bajos de pobreza se definen como aquellas en donde aproximadamente el 39 por ciento o menos de sus alumnos son elegibles para el programa de comidas gratuitas o de precio reducido. Para obtener más información sobre los requisitos para maestros conforme a la ESEA, visite www.cde.ca.gov/nclb/sr/tq.

Maestros altamente calificados	Año escolar 2015-2016	
	Porcentaje de clases sobre materias académicas básicas	
	Enseñadas por maestros altamente calificados	No enseñadas por maestros altamente calificados
Escuela Topaz	100.00%	0.00%
Todas las escuelas en el distrito	99.96%	0.04%
Escuelas con elevados índices de pobreza en el distrito	100.00%	0.00%
Escuelas con bajos índices de pobreza en el distrito	99.94%	0.06%



Datos financieros

Los datos financieros que se muestran en este SARC se refieren al año fiscal 2014-2015. La información fiscal más actualizada proporcionada por el estado siempre es dos años anterior al año escolar presente, y un año anterior a la mayoría de los datos incluidos en este informe. Para conocer más detalles sobre los gastos escolares en todos los distritos de California, consulte la página de Gastos actuales en educación y gastos por alumno, del Departamento de Educación de California (California Department of Education, CDE), en www.cde.ca.gov/ds/fd/ec. Para obtener información sobre los sueldos de los maestros en todos los distritos de California, consulte la página Salarios y prestaciones acreditados, del CDE, en www.cde.ca.gov/ds/fd/cs. Para buscar gastos y sueldos para un distrito escolar específico, consulte la página Ed-Data, en www.ed-data.org.

Datos financieros del distrito

Esta tabla muestra información sobre los sueldos de los maestros y del personal administrativo del distrito y compara las cifras con los promedios estatales de los distritos de tipo y tamaño similares. Nota: Los datos sobre salarios del distrito no incluyen las prestaciones.

Datos sobre sueldos del distrito	Año fiscal 2014-2015	
	PYUSD	Distrito de tamaño similar
Sueldo de un maestro principiante	\$41,884	\$45,092
Sueldo medio de un maestro	\$77,650	\$71,627
Sueldo más alto de un maestro	\$97,416	\$93,288
Sueldo promedio de un director de escuela primaria	\$114,032	\$115,631
Sueldo promedio de un director de escuela secundaria	\$118,601	\$120,915
Sueldo promedio de un director de escuela preparatoria	\$130,001	\$132,029
Sueldo del superintendente	\$242,400	\$249,537
Sueldos de los maestros: porcentaje del presupuesto	41%	37%
Sueldos de administrativos: porcentaje del presupuesto	5%	5%

Comparación de datos financieros

Esta tabla muestra los gastos escolares por alumno de fuentes no restringidas y el sueldo promedio de un maestro, y lo compara con los datos distritales y estatales.

Comparación de datos financieros	Año fiscal 2014-2015	
	Gastos por alumno de fuentes no restringidas	Sueldo anual promedio de un maestro
Escuela Topaz	\$4,199	\$74,383
PYUSD	\$6,647	\$76,363
California	\$5,677	\$75,837
Escuela y distrito: diferencia porcentual	-36.8%	-2.6%
Escuela y California: diferencia porcentual	-26.0%	-1.9%

Tipos de servicios financiados

Además de los presupuestos para el plantel escolar, nuestra escuela también recibe el siguiente financiamiento complementario:

- Donaciones del Cuerpo Estudiantil Asociado (Associated Student Body, ASB): se emplean para varios programas en beneficio de los niños, como los viajes de estudio, las asambleas, los programas después del horario de clases, los recursos tecnológicos y otros materiales educativos.
- Financiamiento del Título I: financiamiento federal basado en los índices de participación en el programa de almuerzos gratuitos y a precio reducido para ofrecer servicios adicionales.
- Financiamiento federal del Título III: para estudiantes del idioma inglés.
- Otras subvenciones: el programa de Tutorías de Inglés Basadas en la Comunidad (CBET), preparación de la escuela y más.

Datos financieros escolares

La tabla siguiente muestra el sueldo promedio de un maestro y un desglose de los gastos escolares por alumno de fuentes restringidas y no restringidas.

Datos financieros escolares	
Año fiscal 2014-2015	
Gastos totales por alumno	\$5,219
Gastos por alumno de fuentes restringidas	\$1,020
Gastos por alumno de fuentes no restringidas	\$4,199
Sueldo anual promedio de un maestro	\$74,383

Gastos por alumno

Los gastos adicionales o restringidos provienen de dinero cuyo uso está controlado por la ley o por el donador. El dinero que el distrito o la junta gobernante ha designado para fines específicos no se considera restringido. Los gastos básicos o no restringidos son de dinero cuyo uso, excepto para lineamientos generales, no está controlado por la ley o por el donador.



El Departamento de Educación de California, la escuela y las oficinas distritales proporcionaron los datos para el SARC de este año. Para obtener más información sobre las escuelas y los distritos de California y las comparaciones de la escuela con el distrito, el condado y el estado, consulte la página DataQuest at <http://data1.cde.ca.gov/dataquest>. DataQuest es un recurso en línea que proporciona informes sobre responsabilidad, datos de pruebas, matrícula, graduados, deserciones, inscripciones a cursos, personal y datos sobre los estudiantes del idioma inglés. De acuerdo con la Sección 35256 del Código de Educación, cada distrito escolar debe hacer copias en papel de su informe anual actualizado, disponible, previa solicitud, a más tardar el 1.º de febrero de cada año.

Todos los datos son precisos al enero 2017.

Informe de Responsabilidad Escolar

PUBLICADO POR:



School
Innovations
& Achievement

www.sia-us.com | 800.487.9234