



Escuela Primaria Topaz

Christa Borgese ▪ Directora
cborgese@plyusd.org

3232 Topaz Lane ▪ Fullerton, CA 92831
(714) 993-9977 ▪ <http://topazschool.org>

Grados K-6
Código CDS 30-66647-6085633

SARC

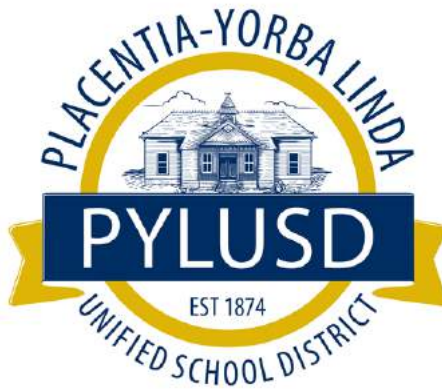
Informe de
responsabilidad
escolar 2016-2017
Publicado en 2017-2018



Distrito Escolar Unificado de Placentia-Yorba Linda

Distrito Escolar Unificado de Placentia-Yorba Linda ▪ 1301 E. Orangethorpe Avenue Placentia, CA 92870 ▪ www.plyusd.org

Dr. Gregory S. Plutko, Superintendente ▪ gplutko@plyusd.org ▪ (714) 986-7000



*PYLUSD: ¡Donde...
la colaboración,
la comunicación,
el pensamiento crítico,
la creatividad,
la ciudadanía digital,
el descubrimiento,
la excelencia,
la innovación,
el trabajo en equipo y
el futuro
tienen lugar!*

Mesa directiva

Karin Freeman, *Presidente*
Carol Downey, *Vicepresidente*
Carrie Buck, *Secretario*
Eric Padget, *Consejero*
Judi Carmona, *Consejera*



Mensaje del superintendente

Estimadas familias del PLYUSD:

En nombre de la Junta Directiva del Distrito Escolar Unificado de Placentia-Yorba Linda (Placentia-Yorba Linda Unified School District, PYLUSD), me complace darles la bienvenida al año escolar 2017-2018. El primer día de clases siempre está lleno de gran anticipación y emoción, y aunque el primer día de escuela marca un nuevo comienzo para nuestros estudiantes, la visión del distrito para el año escolar permanece estable y clara: estamos comprometidos con ser una comunidad de aprendizaje dinámica que prepara a cada alumno para el éxito ahora y en el futuro.

Para prepararse para el nuevo año escolar, los maestros, el personal y los administradores del PYLUSD trabajaron arduamente para garantizar el crecimiento continuo de las cinco áreas de interés del distrito: logro académico, instrucción y liderazgo efectivos, acercamiento a la comunidad, ambiente seguro y respetuoso, y recursos optimizados. Esto incluyó desarrollar el plan de estudios, explorar nuevas estrategias para el salón de clase, involucrar al personal con diversas oportunidades de crecimiento profesional, fortalecer las alianzas comunitarias, aumentar las oportunidades educativas fuera del salón de clases, actualizar las instalaciones del plantel y mucho más. ¡Vaya!, ¡no podría estar más orgulloso del trabajo tan bien pensado que el personal realiza cada año escolar!

Ante un nuevo año escolar exitoso para Placentia-Yorba Linda (PYL), el distrito continuará guiándose por el mutuo sentido de orgullo y aprecio por la comunidad que acoge y apoya la influencia de nuestros maestros y personal. Estamos plenamente conscientes de la valiosa participación de nuestras familias y aliados de la comunidad en nuestro éxito cotidiano. Es esa misma alianza única lo que nos ayuda a brindarles a nuestros alumnos la mejor experiencia educativa del siglo XXI. ¡Listos para el futuro, ténganlo por seguro!

Ya sea que los alumnos ingresen al nuevo año escolar con su primera mochila y lonchera en preparación para el jardín de niños o sean mayores que se preparan para iniciar el viaje hacia la celebración familiar de la etapa de graduación, el PLYUSD quiere garantizar que cada estudiante tenga un sentimiento de pertenencia y de hogar en nuestros planteles. El éxito del estudiante y el maestro están vitalmente entrelazados, y ese impulso que construye el éxito proviene de una cultura que promueve la salud emocional, la seguridad y el bienestar de los alumnos. ¡Esa cultura del cuidado y la pertenencia es en verdad el estilo del PYLUSD!

Les deseo lo mejor en el nuevo año escolar. ¡Que comience nuestro viaje!

Saludos afectuosos,

Gregory S. Plutko, Ed.D.

Superintendente

Declaración de la misión del distrito

Tenemos expectativas altas para todos los alumnos a través de experiencias educativas rigurosas y relevantes que los retan a ser ciudadanos responsables, éticos y comprometidos.

Declaración de la visión del distrito

Estamos comprometidos a ser una comunidad dinámica de aprendizaje que prepare a cada uno de sus alumnos para el éxito ahora y en el futuro.

Valores fundamentales del Distrito Escolar Unificado de Placentia-Yorba Linda

Lo que defendemos y representamos

Excelencia

Perseguimos incansablemente la excelencia en todas las actividades académicas y de organización.

Colaboración

Trabajamos en conjunto con todos los miembros de nuestra comunidad escolar para garantizar el éxito de los alumnos.

Integridad

Fomentamos relaciones que promueven el respeto, el servicio y la honestidad para garantizar el bienestar de todos los alumnos.

Innovación

Abrazamos una cultura que celebra el ingenio e inspira la exploración intelectual.

Mensaje del director [Mensaje de la directora]

Nuestra visión en la Escuela Primaria Topaz es ofrecer una educación ejemplar a todos nuestros alumnos. Nuestra meta en la Escuela Topaz es ofrecer a cada alumno un plan de estudios exigente y riguroso apropiado para su nivel académico. Creemos que cada niño puede lograr el éxito académico. Con este fin, brindaremos a cada niño experiencias educativas de calidad que reconozcan, apoyen y mantengan las altas expectativas para todos los alumnos. La participación de los padres siempre ha sido importante en la Escuela Primaria Topaz. Los alumnos se benefician de que los padres desempeñen un papel activo en la educación de sus hijos. Mediante el trabajo en equipo, la comunicación abierta y la dedicación a las mejoras continuas, seguiremos siendo una escuela en la que se desafíe y enriquezca a todos los niños, y se les proporcione una experiencia de aprendizaje segura y estimulante.

Creencia fundamental

Todos los niños pueden aprender. Todos los administradores, maestros, personal de apoyo, padres y alumnos son responsables de cumplir esta misión y de garantizar que cada niño sea exitoso.

Participación de los padres

La Escuela Topaz fomenta una asociación activa entre los educadores y los padres para poder llevar al máximo la experiencia de aprendizaje de todos los alumnos. El instructor de enseñanza de Título I trabaja con la directora y con otros miembros del personal para coordinar la participación de los padres. El Consejo del Plantel Escolar de la Primaria Topaz se reúne trimestralmente para ofrecer comentarios con respecto a los programas escolares, los presupuestos, el gobierno escolar y los proyectos escolares. Para obtener más información, comuníquese con Stephanie Valdez-Schrader, coordinadora del Plan Único para el Aprovechamiento Estudiantil (Single Plan for Student Achievement, SPSA), al (714) 993-9977, extensión 43213. Además, el Comité de Adquisición del Idioma Inglés (English Language Acquisition Committee, ELAC) se reúne trimestralmente para ofrecer comentarios con respecto al programa de desarrollo del idioma inglés y otros asuntos que afectan a los alumnos que aprenden el idioma inglés. La Escuela Topaz ofrece una gran variedad de sesiones de capacitación para los padres que incluyen clases de fonología, clases de inglés como segunda lengua (English as a Second Language, ESL) (mediante Educación para Adultos y el Club de Computación del Norte del Condado de Orange [North Orange County Computer Club, NOCCC]), y eventos familiares. También ofrecemos reuniones frecuentes de padres y maestros para permitir que los padres trabajen junto con sus hijos con el fin de aumentar la comprensión del plan de estudios de la escuela y aprender estrategias para ayudar a sus hijos en casa. Se ofrecen clases de inglés del programa de Tutorías de Inglés con base en la Comunidad (Community Based English Tutorials, CBET). Hay guardería y preescolar de preparación escolar para los hijos de todos los padres que asisten a las clases de inglés.

Los padres también participan en los viajes de estudio, la Semana del Listón Rojo (Red Ribbon Week), la Semana de Apreciación de los Maestros (Teacher Appreciation Week), las fotografías escolares, las asambleas trimestrales de premios, las conferencias anuales para padres, el Té de Apreciación de los Voluntarios (Volunteer Appreciation Tea), la Celebración Escolar Primavera del Éxito Académico (Spring School Celebration of Academic Success), el evento de recaudación de fondos Maratón a Trote (Jog-a-thon), el Programa de Festividades (Holiday Program) y la celebración familiar de fin de año.

Para obtener más información sobre cómo participar en la escuela, comuníquese con Christa Borgese, directora, al (714) 993-9977.

Informe de responsabilidad escolar

Según los requisitos estatales y federales, todas las escuelas públicas presentan el Informe de responsabilidad escolar (School Accountability Report Card, SARC) anualmente como una herramienta para que los padres y las partes interesadas estén informados sobre el progreso de la escuela, los resultados de las evaluaciones y el desempeño.

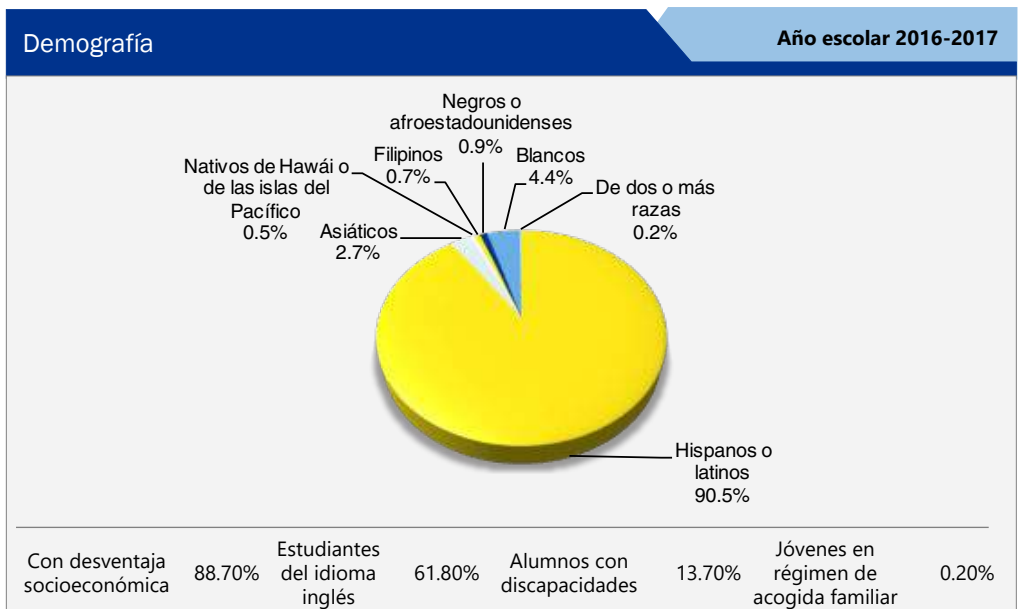
Declaración de la misión de la escuela

La misión de la Escuela Primaria Topaz es ofrecer, en colaboración con los alumnos, padres, personal y la comunidad, un programa educativo exigente y de alta calidad que se enfoque en la maestría de las habilidades básicas, el uso de la tecnología, y el desarrollo del pensamiento crítico y la comunicación efectiva. Nuestra meta es fomentar en todos los alumnos una comprensión de la ciudadanía responsable y un deseo por el aprendizaje para toda la vida.



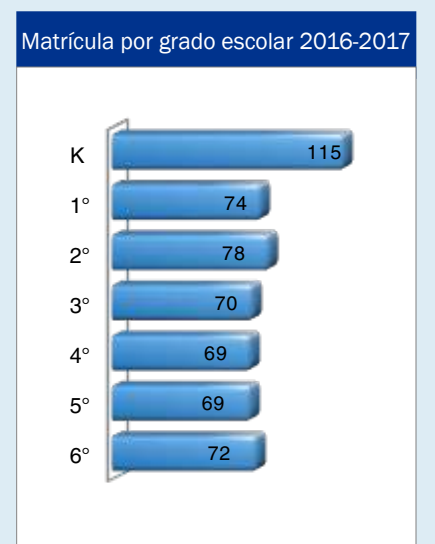
Matrícula por grupo de alumnos

La matrícula total de la escuela fue de 547 alumnos para el año escolar 2016-2017. La gráfica circular muestra el porcentaje de alumnos inscritos en cada grupo.



Matrícula por grado

La gráfica de barras muestra el número total de alumnos inscritos en cada grado para el año escolar 2016-2017.



Seguridad escolar

La administración y el personal de la Escuela Topaz están comprometidos a ofrecer programas educativos de calidad en un ambiente seguro y ordenado. El Plan de Acción de Escuela Segura de la Escuela Primaria Topaz incluye un plan para situaciones de crisis, políticas de disciplina establecidas, mecanismos que involucran abordar los problemas de seguridad escolar, la forma de responder al sentirse amenazado o en necesidad de ayuda y un programa de reducción del ausentismo. El plan también promueve un ambiente educativo en el que los alumnos, los padres, el personal y la comunidad se comuniquen de forma respetuosa con todas las culturas, las razas y los contextos religiosos. El personal y los padres revisan el plan. Llevamos a cabo simulacros mensuales para que los alumnos y el personal practiquen procedimientos en caso de emergencia. El personal de la Escuela Topaz está comprometido a ofrecer a los alumnos la oportunidad de aprender en un ambiente seguro y ordenado y a desarrollar jóvenes socialmente responsables. El paquete de otoño para padres incluye el Plan de Conducta de la Escuela Topaz. El alumno y los padres deben leerlo y firmarlo. Aclara las expectativas de conducta y los procedimientos de disciplina que se usan para ofrecer un plantel seguro para todos los alumnos. Durante las conferencias para padres en el otoño, todos los alumnos, los maestros y los padres firman el Pacto entre el hogar y la escuela, y se comprometen a participar en el apoyo de un ambiente de aprendizaje solidario y seguro.

El Plan de Seguridad Escolar se revisó, actualizó y analizó por última vez con el personal docente en enero de 2018.

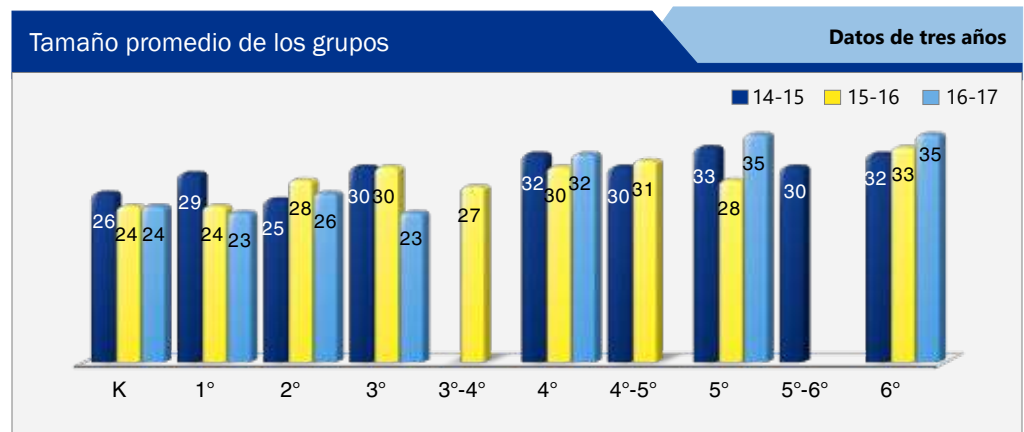
Tipos de servicios financiados

Además de los presupuestos para el plantel escolar, nuestra escuela también recibe el siguiente financiamiento complementario.

- Donaciones del Cuerpo Estudiantil Asociado (Associated Student Body, ASB): se emplean para varios programas en beneficio de los niños, como los viajes de estudio, las asambleas, los programas después del horario de clases, los recursos tecnológicos y otros materiales educativos.
- Financiamiento del Título I: financiamiento federal basado en los índices de participación en el programa de almuerzos gratuitos y a precio reducido para ofrecer servicios adicionales.
- Financiamiento federal del Título III: para estudiantes del idioma inglés.
- Otras subvenciones: el programa de Tutorías de Inglés Basadas en la Comunidad (CBET), preparación de la escuela y más.

Distribución del tamaño de los grupos

La gráfica de barras muestra los datos de tres años para un grupo de tamaño promedio, y la tabla señala los datos de tres años para el número de salones de clase por tamaño. El número de clases indica cuántos salones de clase se clasifican en cada categoría de tamaño (un rango del total de alumnos por salón de clase). En el nivel de escuela secundaria, esta información se proporciona por área de materia en lugar de por grado escolar.



Número de salones de clase por tamaño Datos de tres años

Grado	2014-15			2015-16			2016-17		
	Número de alumnos								
	1-20	21-32	33+	1-20	21-32	33+	1-20	21-32	33+
K		4		3				3	
1°		3		3				3	
2°		3		3				3	
3°		2		2			1	2	
3°-4°				1					
4°		1	1	1				2	
4°-5°		1		1					
5°			1	1					2
5°-6°		1							
6°		1	1	2					2

Suspensiones y expulsiones

Esta tabla muestra los índices de suspensión y expulsión de la escuela, el distrito y el estado para los últimos tres años. Nota: Los alumnos solo se cuentan una vez, sin importar el número de suspensiones.

Índices de suspensión y expulsión Datos de tres años

	Escuela Topaz			PYLUSD			California		
	14-15	15-16	16-17	14-15	15-16	16-17	14-15	15-16	16-17
Índices de suspensión	1.5%	1.5%	3.0%	2.4%	2.6%	2.6%	3.8%	3.7%	3.6%
Índices de expulsión	0.0%	0.0%	0.0%	0.0%	0.0%	0.1%	0.1%	0.1%	0.1%

Desarrollo profesional

2015-2016

Aunque durante el año escolar 2015-2016 no se pudo dedicar todo un día al desarrollo profesional de capacitación previa para todos los maestros, se pusieron a disposición de los líderes y maestros muchas ofertas de desarrollo profesional docente en agosto/verano de 2015 y a lo largo del año escolar. Un área de interés fue garantizar que todos los maestros de matemáticas recibieran capacitación sobre la serie de libros de texto recién adoptada. Otras opciones de capacitación que se ofrecieron durante el verano y el año escolar para apoyar las iniciativas en todo el distrito incluyeron el Proyecto Lectura (Project Read), el programa Acercamiento a la Escritura (Step Up to Writing), el manejo del salón de clases, los kits de ciencias del Full Option Science System (FOSS), capacitación básica de Google, capacitación avanzada de Google, ActivInspire, los estándares y el marco de trabajo de ELA/ELD, el modelo de Intervenciones y Apoyo para el Comportamiento Positivo (Positive Behavioral Intervention and Supports, PBIS) y las estrategias del Programa de Progreso a través de la Autodeterminación (Advancement Via Individual Determination, AVID)/Redacción, Investigación, Colaboración, Organización, Lectura (Writing, Inquiry, Collaboration, Organization, Reading, WICOR). Otras vías de capacitación han incluido sesiones de desarrollo profesional en el plantel, durante las cuales miembros capacitados del personal del distrito presentan módulos de aprendizaje a los planteles durante el tiempo semanal de comunidad de aprendizaje profesional (Professional Learning Community, PLC). Los líderes del plantel programan estas capacitaciones con el equipo de la PDA.

Los miembros del equipo de la PDA brindan capacitación colaborativa en el plantel mediante una oportunidad de solicitud de maestros colaboradores o a solicitud del director y de los maestros. Se utilizan técnicas de capacitación cognitiva para ayudar a desarrollar la capacidad.

El dinero del Plan de Control y Responsabilidad Local (Local Control and Accountability Plan, LCAP) también se utilizó para enviar a los maestros y líderes a capacitaciones y conferencias relevantes sobre temas como la escritura de metas del Programa de Educación Individualizada (Individual Education Program, IEP) para los CCSS, el Sistema Multinivel de Apoyos (Multi-Tiered System of Supports, MTSS), el diseño universal para el aprendizaje (universal design for learning, UDL), el lanzamiento de los marcos de trabajo y las ferias de materiales de ELA/ELD, el programa AVID, los estándares de ciencias de nueva generación (Next Generation Science Standards, NGSS) y la Evaluación de Rendimiento y Progreso de Estudiantes de California (California Assessment of Student Performance and Progress, CAASPP).

También se brinda capacitación de inducción para los maestros de educación general de primero y segundo año (anteriormente conocida como Evaluación y Apoyo para Maestros Principiantes [Beginning Teacher Support and Assessment, BTSA]).

2016-17

Todos los maestros del PYLUSD participaron en una capacitación profesional de medio día antes del inicio de clases. El objetivo primordial de la capacitación de todos los maestros fue brindar una visión general de los nuevos datos y la herramienta de evaluación del distrito, Illuminate. Los maestros se reunieron en equipos por grado escolar y curso, y recibieron un repaso sobre las comunidades de aprendizaje profesional (PLC) y la importancia del ciclo de las PLC como una forma de establecer los objetivos de aprendizaje del alumno y utilizar la evaluación para dirigir su enseñanza y decisiones de intervención. Los maestros recibieron una idea general de cómo realizar informes y se familiarizaron con los módulos de evaluación disponibles en Illuminate. Los maestros desde el jardín de niños hasta el 5.º grado recibieron capacitación sobre las actualizaciones del grado escolar y los maestros de secundaria participaron en un perfeccionamiento profesional estilo EdCamp para dialogar sobre ideas relacionadas con temas que eligieron antes de asistir a la capacitación previa.

Para 2016-2017, el énfasis específico del desarrollo profesional se hizo en el marco de ELA/ELD, capacitación integrada de ELD, transición hacia NGSS, UDL, WICOR (estrategias de AVID), además de capacitación sobre las iniciativas a nivel de distrito como Instrucción Cognitivamente Guiada (Cognitively Guided Instruction) y Ampliación de las Matemáticas para los Niños (Extending Children's Mathematics), ciencia del FOSS (con estrategias de alfabetización integradas y prácticas de ciencia e ingeniería), Acercamiento a la Escritura, Proyecto de Lectura y los Indicadores Dinámicos de Habilidades Básicas de Alfabetización Temprana (Dynamic Indicators of Basic Early Literacy Skills, DIBELS). Estas capacitaciones se realizan como cursos de un día, de medio día, módulos de PLC y oportunidades de capacitación en el lugar de trabajo.

El programa de Inducción del PYLUSD incluye apoyos tanto para la educación general como para maestros de educación especial.

2017-18

El PYLUSD facilita el desarrollo profesional en formas que impactan a todos los maestros. A finales de agosto, antes del regreso de todos los estudiantes, todos los maestros del PYLUSD participaron en una capacitación profesional de medio día. El principal enfoque de la capacitación para maestros del jardín de niños al 6.º grado y maestros de Lengua y Literatura Inglesas/Desarrollo del Idioma Inglés (English Language Arts/English Language Development, ELA/ELD) fue proporcionar un panorama general del nuevo evaluador universal del distrito, iReady. Los maestros aprendieron las generalidades del programa iReady, particularmente cómo administrar evaluaciones e interpretar los informes de los niveles estudiantil, de clases y escolar. El PYLUSD también brindó capacitación para desarrollo profesional con contenidos específicos para todos los maestros de secundaria y preparatoria en transición curricular en áreas de contenido específico y en los Estándares Estatales de Conocimientos Fundamentales Comunes (Common Core State Standards, CCSS).

Una gran variedad de oportunidades de desarrollo profesional para individuos y grupos, tanto pequeños grandes, está disponible a lo largo del año escolar. Para el año escolar 2017-2018, se ha puesto un énfasis de desarrollo profesional específico en los materiales de ELA/ELD recientemente adoptados. Otras áreas de interés el ELD integrado y designado, transición hacia NGSS, UDL, WICOR (estrategias de Progreso mediante la autodeterminación [Advancement Via Individual Determination, AVID]), tecnología, además de capacitación sobre las iniciativas a nivel de distrito como Instrucción Cognitivamente Guiada (Cognitively Guided Instruction, CGI) y Ampliación de las Matemáticas para los Niños (Extending Children's Mathematics, ECM), ciencia del Sistema de Ciencia como Opción Integral (Full Option Science System, FOSS) (con estrategias de alfabetización integradas y prácticas de ciencia e ingeniería), Acercamiento a la Escritura (Step Up to Writing), Proyecto Lectura (Project Read) y el modelo de Intervenciones y Apoyo para el Comportamiento Positivo (Positive Behavioral Intervention and Supports, PBIS).



Prueba de condición física de California

Cada primavera, todos los alumnos del 5.º, 7.º y 9.º grado tienen que participar en la Prueba de condición física (Physical Fitness Test, PFT) de California. La Junta Estatal de Educación estableció que Fitnessgram será la PFT designada para los alumnos de escuelas públicas de California. La PFT mide seis áreas clave de condición física:

1. Capacidad aeróbica
2. Composición corporal
3. Flexibilidad
4. Fuerza y resistencia abdominal
5. Fuerza y resistencia de la parte superior del cuerpo
6. Fuerza y flexibilidad del tronco

El objetivo principal de Fitnessgram es animar y ayudar a los alumnos a establecer hábitos de actividad física regular para toda la vida. La tabla muestra el porcentaje de alumnos que cumplen los estándares de condición física para estar en la "zona de condición física saludable" para el periodo más reciente de pruebas. Para conocer más detalles sobre la PFT de California, visite la página www.cde.ca.gov/ta/tg/pf.

Porcentaje de alumnos que cumplen los estándares de condición física

Año escolar 2016-2017

Grado 5

Cuatro de seis estándares	24.3%
Cinco de seis estándares	12.9%
Seis de seis estándares	35.7%

Evaluación sobre el rendimiento y el progreso de los alumnos de California (CAASPP)

Para el año escolar 2016-2017, la CAASPP consiste en varios componentes clave, como:

La Evaluación alternativa de California (California Alternate Assessment, CAA) incluye tanto ELA/Alfabetización como Matemáticas de 3.º a 8.º grado y 11.º grado. La CAA se aplica a los alumnos con las discapacidades cognitivas más importantes, cuyo programa de educación individualizada (individualized education program, IEP) designe una evaluación alternativa.

Las pruebas de Smarter Balanced incluyen ELA/Alfabetización como Matemáticas de 3.º a 8.º grado y 11.º grado. Las pruebas de Smarter Balanced están diseñadas para medir el progreso del alumno respecto a su preparación universitaria y profesional.

Las pruebas según la CAASPP muestran el desempeño de los alumnos en relación con los estándares de contenido que adoptó el estado. En cada una de estas pruebas, se informan las calificaciones acumuladas de los alumnos como estándares de logros. Para obtener más información sobre las pruebas de la CAASPP, visite la página www.cde.ca.gov/ta/tg/ca.

CAASPP por grupo de alumnos: Lengua y Literatura Inglesa/Alfabetización, y Matemáticas

La tabla de las siguientes páginas muestra el porcentaje de los alumnos que cumplen o exceden los estándares estatales en Lengua y Literatura Inglesa/Alfabetización, y Matemáticas para la escuela por grupo de alumnos del 3.º al 6.º grado.

El "porcentaje de los que cumplen o exceden" se calcula sumando el número total de alumnos que cumplen o exceden el estándar de la Prueba sumativa de Smarter Balanced más el número total de alumnos que cumplen el estándar de las CAA, dividido entre el número total de alumnos que participaron en ambas evaluaciones.

Nota: El número de alumnos examinados incluye todos los alumnos que participaron en el examen sin importar si recibieron una calificación o no. Sin embargo, el número de alumnos examinados no es el número que se usó para calcular los porcentajes del nivel de logro. Los porcentajes de nivel de logro se calcularon solamente con los alumnos que recibieron una calificación.

Resultados de la Evaluación sobre el rendimiento y el progreso de los alumnos de California para todos los alumnos: Ciencias (5.º, 8.º y 10.º grado)

Los resultados de Ciencias incluyen el Examen de estándares de California (California Standards Test, CST), la Evaluación modificada de California (California Modified Assessment, CMA) y la Evaluación alternativa de desempeño de California (California Alternate Performance Assessment, CAPA) para 5.º, 8.º y 10.º grado. La tabla muestra el porcentaje de alumnos con una calificación de competente o avanzado.

La información de 2016-2017 no está disponible. El Departamento de Educación de California está desarrollando una nueva evaluación de ciencias con base en los estándares de ciencias de la siguiente generación para las escuelas públicas de California (Next Generation Science Standards for California Public Schools, CA NGSS). El nuevo Examen de ciencias de California (California Science Test, CAST) se probó en la primavera de 2017. Ya no se aplicarán el CST y la CMA para Ciencias.

Porcentaje de alumnos que calificaron en los niveles competente o avanzado					Datos de dos años	
	Escuela Topaz		PYLUSD		California	
Materia	14-15	15-16	14-15	15-16	14-15	15-16
Ciencias	77%	67%	75%	74%	56%	54%

Resultados de la CAASPP para todos los alumnos: Lengua y Literatura Inglesa/Alfabetización y Matemáticas (de 3.º a 8.º grado y 11.º grado)

La tabla de abajo muestra el porcentaje de alumnos que cumplen o exceden los estándares estatales en Lengua y Literatura Inglesa (English Language Arts, ELA)/Alfabetización y Matemáticas.

Porcentaje de alumnos que cumplen o exceden los estándares estatales					Datos de dos años	
	Escuela Topaz		PYLUSD		California	
Materia	15-16	16-17	15-16	16-17	15-16	16-17
Lengua y Literatura Inglesa/ Alfabetización	54%	49%	66%	67%	48%	48%
Matemáticas	42%	43%	57%	59%	36%	37%

Programa de Intervención Federal

No se identificará a escuelas y distritos para la Mejora del Programa (Program Improvement, PI) en el año escolar 2017-2018 según la Ley de Éxito para cada Alumno (Every Student Succeeds Act, ESSA) que se promulgó en diciembre de 2015 y que volvió a autorizar la Ley de Educación Primaria y Secundaria (Elementary and Secondary Education Act, ESEA). Las escuelas y los distritos que hayan recibido financiamiento de la Parte A del Título I para el año escolar 2016-2017 y que se hayan clasificado "en PI" durante el año 2016-2017 mantendrán el mismo estado de PI y colocación para el año 2017-2018. Las escuelas y los distritos que hayan recibido financiamiento de la Parte A del Título I para el año escolar 2016-2017 y que se hayan clasificado "no en PI" durante el año escolar 2016-2017 o que no hayan recibido financiamiento de la Parte A del Título I durante el año escolar 2015-2016 tendrán el estado "no en PI" para el año escolar 2017-2018. El porcentaje de escuelas identificadas para Mejora del Programa se calcula considerando el número de escuelas que actualmente están en PI en el distrito y dividiéndolo entre el número total de escuelas del Título I dentro del distrito.

Esta tabla muestra el estado de Mejora del Programa del año 2017-2018 para la escuela y el distrito. Para obtener más detalles sobre la identificación de PI, visite la página www.cde.ca.gov/ta/ac/ay/tidetermine.asp.

Programa de Intervención Federal		Año escolar 2017-2018
	Escuela Topaz	PYLUSD
Estado de Mejora del Programa	En la PI	En la PI
Primer año de Mejora del Programa	2012-2013	2013-2014
Año en Mejora del Programa	Año 2	Año 1
Número de escuelas actualmente en Mejora del Programa	6	
Porcentaje de escuelas actualmente en Mejora del Programa	75.00%	

Resultados de la CAASPP por grupo de alumnos: Lengua y Literatura Inglesas, y Matemáticas (del 3.º al 6.º grado)

Porcentaje de alumnos que cumplen o exceden los estándares estatales				Año escolar 2016-2017
Lengua y Literatura Inglesas				
Grupo	Matrícula total	Número examinado	Porcentaje examinado	Porcentaje de alumnos que cumplen o exceden
Todos los alumnos	274	273	99.64%	48.70%
Hombres	155	154	99.35%	49.01%
Mujeres	119	119	100.00%	48.31%
Negros o afroestadounidenses	❖	❖	❖	❖
Indios americanos o nativos de Alaska	❖	❖	❖	❖
Asiáticos	❖	❖	❖	❖
Filipinos	❖	❖	❖	❖
Hispanos o latinos	251	251	100.00%	47.98%
Nativos de Hawái o de las islas del Pacífico	❖	❖	❖	❖
Blancos	13	13	100.00%	50.00%
De dos o más razas	❖	❖	❖	❖
Con desventajas socioeconómicas	258	257	99.61%	47.43%
Estudiantes del idioma inglés	206	205	99.51%	45.81%
Alumnos con discapacidades	27	27	100.00%	37.04%
Alumnos que reciben servicios de educación para inmigrantes	❖	❖	❖	❖
Jóvenes en régimen de acogida familiar	❖	❖	❖	❖
Matemáticas				
Grupo	Matrícula total	Número examinado	Porcentaje examinado	Porcentaje de alumnos que cumplen o exceden
Todos los alumnos	274	274	100.00%	42.70%
Hombres	155	155	100.00%	43.87%
Mujeres	119	119	100.00%	41.18%
Negros o afroestadounidenses	❖	❖	❖	❖
Indios americanos o nativos de Alaska	❖	❖	❖	❖
Asiáticos	❖	❖	❖	❖
Filipinos	❖	❖	❖	❖
Hispanos o latinos	251	251	100.00%	41.04%
Nativos de Hawái o de las islas del Pacífico	❖	❖	❖	❖
Blancos	13	13	100.00%	61.54%
De dos o más razas	❖	❖	❖	❖
Con desventajas socioeconómicas	258	258	100.00%	41.86%
Estudiantes del idioma inglés	206	206	100.00%	39.81%
Alumnos con discapacidades	27	27	100.00%	22.22%
Alumnos que reciben servicios de educación para inmigrantes	❖	❖	❖	❖
Jóvenes en régimen de acogida familiar	❖	❖	❖	❖

❖ Las calificaciones no se muestran cuando el número de alumnos evaluados es 10 o menor, ya sea porque el número de alumnos evaluados en esta categoría es demasiado pequeño para tener precisión estadística o con el fin de proteger la privacidad de los alumnos.

Disponibilidad de los libros de texto y materiales educativos

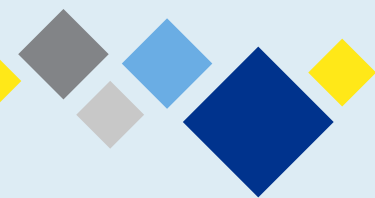
La siguiente lista indica el porcentaje de alumnos que no cuentan con sus propios libros de texto y material educativo asignado.

Porcentaje de alumnos que no cuentan con materiales por materia	
Año escolar 2017-2018	
Lectura/Lengua y Literatura	0%
Matemáticas	0%
Ciencias	0%
Historia/Ciencias Sociales	0%
Artes Visuales y Escénicas	0%
Lengua Extranjera	0%
Salud	0%

Actualidad de los libros de texto

Esta tabla muestra la fecha en que se sostuvo la audiencia pública más reciente donde se adoptó una resolución sobre la suficiencia de los materiales educativos.

Actualidad de los libros de texto	
Año escolar 2017-2018	
Fecha de recolección de datos	9/12/2017



Acceso público a Internet

Hay acceso a Internet disponible en las bibliotecas públicas y otros lugares accesibles al público (por ejemplo, la Biblioteca Estatal de California). Por lo general, el acceso a Internet de las bibliotecas y los lugares públicos se proporciona según el orden de llegada. Otras restricciones incluyen las horas de uso, el tiempo en que una computadora puede usarse (dependiendo de la disponibilidad), los tipos de programas disponibles en cada computadora y la capacidad para imprimir documentos.

Libros de texto y materiales educativos

El superintendente adjunto de servicios educativos nombrará un director u otro administrador para presidir el proceso de selección de libros de texto del distrito. Se elegirá un Comité Directivo que se compondrá de un miembro certificado del personal de cada escuela primaria (primaria) o por lo menos un maestro de cada escuela del departamento de la materia cuya adopción se encuentra pendiente (secundaria). Los nombramientos para el comité se basarán en la experiencia profesional, el deseo de servir en la medida en que sea posible y la diversidad demográfica del distrito. El Comité Directivo revisará los materiales presentados en las listas autorizadas por el estado y cualquier otro material que pueda ser considerado para su adopción. Si se busca un uso de prueba, el Comité Directivo deberá seleccionar el material que será puesto a prueba. Con o sin periodo de prueba, el Comité Directivo recomendará la adopción al Consejo de Planes de Estudios del Distrito, que deberá hacer una recomendación de adopción al superintendente adjunto de servicios educativos. El superintendente adjunto se encarga de preparar las recomendaciones para la Junta de Educación. La audiencia pública más reciente que adoptó una resolución sobre la suficiencia de los materiales educativos se llevó a cabo en septiembre de 2016. Los libros de texto adoptados más recientemente se eligieron de la lista aprobada por el estado. El contenido de los libros de texto encaja con los marcos del plan de estudios adoptados por la Junta Estatal de Educación. Se adoptaron los nuevos marcos estatales en Ciencias Sociales Históricas para que correspondan con los Estándares Estatales de Conocimientos Fundamentales Comunes. De acuerdo con el calendario de adopción hecho por el estado de California, se adoptarán nuevos libros de texto que se apeguen los estándares estatales de conocimientos fundamentales comunes. Los libros de texto de Lengua y Literatura Inglesas y Desarrollo del Idioma Inglés se adoptaron en la primavera de 2017. Los libros de texto de Ciencias Sociales Históricas estarán disponibles en la primavera de 2018 para una posible prueba durante el año escolar 2018-2019 y serán recomendados para su adopción en la primavera de 2019 para su implementación en 2019-2020.

Lista de libros de texto y materiales educativos		Año escolar 2017-2018
Materia	Libro de texto	Adoptado
Lectura/Lengua y Literatura	Benchmark Advance, Benchmark Education Company (K-5)	2017
Lectura/Lengua y Literatura	Reading, Houghton Mifflin (K-5)	2003
Lectura/Lengua y Literatura	Medallions, Houghton Mifflin (upgrade)	2003
Lectura/Lengua y Literatura	The Language of Literature, McDougal Littell (6)	2010
Lectura/Lengua y Literatura	Language Circle Series, Project Read Phonology	2003
Lectura/Lengua y Literatura	Written Expression	2003
Matemáticas	California Math, Houghton Mifflin (K-5)	2009
Matemáticas	Mathematics, Course 1; Prentice Hall (6)	2009
Ciencias	Full Option Science System (FOSS), California Edition; Delta Education (K-5)	2008
Ciencias	Focus on Earth Science, California Edition; Glencoe (6)	2007
Historia/Ciencias Sociales	History-Social Science for California, Scott Foresman (K-5)	2007
Historia/Ciencias Sociales	Discovering Our Past: Ancient Civilizations, Glencoe (6)	2006

Calidad de los libros de texto

La siguiente tabla presenta los criterios requeridos para escoger los libros de texto y los materiales educativos.

Calidad de los libros de texto		Año escolar 2017-2018
Criterios	Sí/No	
¿Los libros de texto han sido adoptados de la lista más reciente aprobada por el estado o por la mesa directiva local?	Sí	
¿Los libros de texto son congruentes con el contenido y con los ciclos de los planes de estudios adoptados por la Junta Estatal de Educación?	Sí	
¿Todos los alumnos, incluidos los estudiantes de inglés, tienen acceso a sus propios libros de texto y materiales educativos para utilizarlos en clase o llevarlos a casa?	Sí	

Buen estado de las instalaciones escolares

La tabla muestra los resultados de la inspección más reciente que utilizó la Herramienta de inspección de instalaciones (Facility Inspection Tool, FIT) o un formulario escolar equivalente. Esta inspección determina el estado de las instalaciones escolares; usa las calificaciones: en buenas condiciones, condiciones regulares o malas condiciones. El resumen general de las condiciones de las instalaciones se califica con: ejemplares, buenas, regulares o malas.

Buen estado de las instalaciones escolares		Año escolar 2017-2018
Elementos inspeccionados	Condiciones de las instalaciones	
Sistemas: fugas de gas, alcantarillas, sistemas mecánicos (calefacción, ventilación y aire acondicionado)	Bueno	
Interiores: superficies interiores (pisos, techos, paredes y marcos de las ventanas)	Bueno	
Limpieza: control de plagas, limpieza general	Bueno	
Eléctrico: sistemas eléctricos	Bueno	
Sanitarios y bebederos: sanitarios, lavabos y bebederos	Bueno	
Seguridad: equipo contra incendios, sistemas de emergencia, materiales peligrosos	Bueno	
Estructura: condición de las estructuras, techos	Bueno	
Exterior: ventanas, puertas, rejas, bardas, terrenos y patios de juegos	Bueno	
Resumen general de las condiciones de las instalaciones	Bueno	
Fecha de inspección más reciente del plantel escolar	5/9/2017	
Fecha en que se completó por última vez el formulario de inspección	5/9/2017	

Descripción de la escuela

La Escuela Primaria Topaz está ubicada en Fullerton, California, a solo unas cuadras de la Universidad del Estado de California, Fullerton.

La Escuela Primaria Topaz es una Escuela Distinguida de California y una escuela de Título I de alto rendimiento en logro académico. Hay aproximadamente 540 alumnos inscritos, desde preescolar hasta sexto grado. Topaz cuenta con una clase de preparación para el jardín de niños (jardín de niños de transición). Hay 17 salones de educación general, un grupo de preparación para el jardín de niños, una clase diaria especial (special day class, SDC) de jardín de niños, dos SDC para alumnos de 1.º a 6.º grado y una clase preescolar SDC. Aproximadamente el 60 por ciento de nuestros alumnos son estudiantes de inglés, y el 87 por ciento de los alumnos están en una situación socioeconómica desfavorable.

Los alumnos disponen de un extenso plan de estudios basado en estándares, que incluye lectura, lengua y literatura, matemáticas, historia/ciencias sociales, desarrollo del idioma inglés, artes visuales y escénicas, educación física y salud. Dos laboratorios de computación y un centro de medios y biblioteca junto con cuatro módulos de computadoras con ubicación céntrica ofrecen oportunidades educativas adicionales mediante el uso de la tecnología. Actualmente, la Escuela Topaz tiene cuatro carritos de Chromebooks completos con 40 Chromebooks cada uno. Cada salón de clase tiene acceso diario a la tecnología para los alumnos, incluidas computadoras portátiles y de escritorio, Chromebooks y un pizarrón interactivo.

La Escuela Topaz emplea un total de 57 miembros del personal, que incluyen a 17 maestros de educación regular, un maestro de preparación para el jardín de niños y cuatro maestros de SDC. Otros integrantes del personal incluyen una directora, un instructor educativo de Título I, un psicólogo de medio tiempo, un especialista en educación, un patólogo del habla, tres maestros de música de medio tiempo, un maestro de educación física (Physical Education, PE) de medio tiempo, un encargado de medios bibliotecarios, un auxiliar de computación, un secretario escolar, dos asistentes administrativos, un facilitador de preparación escolar, doce auxiliares de educación especial, cinco supervisores de servicio al mediodía, dos conserjes y un encargado de salud de medio tiempo.

La escuela se complace en ofrecer el innovador Programa de Matemáticas del MIND Research Institute, donde todos los alumnos participan en actividades semanales de matemáticas en línea apegadas a los estándares y que preparan a los alumnos para el álgebra. La Escuela Topaz ofrece oportunidades desafiantes para todos los alumnos en los salones de clase de primaria mediante nuestro modelo de Respuesta a la Intervención (Response to Intervention, RTI). Los alumnos de cuarto, quinto y sexto grado participan en los programas de banda y de música coral y de orquesta que el distrito tiene para primaria. También albergamos el programa de Academia Comunitaria para Después de Clases (Community After School Academy, CASA) para todos los alumnos. CASA ofrece ayuda con las tareas, prácticas para la regularización académica y actividades de enriquecimiento en un ambiente seguro después del horario normal de clases y hasta las 6 p.m.

La Primaria Topaz es reconocida por proporcionar un ambiente enriquecedor y educación de alta calidad para todos los alumnos. Los alumnos participan en nuestro plan de comportamiento positivo que enseña "Haz lo correcto, en el momento correcto, en el lugar correcto". El lema "ROARS" de comportamiento hace énfasis en el respeto, la organización, el éxito (achieving), la responsabilidad y la seguridad. Se premia a los alumnos con regularidad por mostrar comportamientos positivos.

Continúa en la página 10

Instalaciones escolares

La educación es una de las principales prioridades en la comunidad de Placentia-Yorba Linda, y mantener un entorno seguro y ordenado lleva al máximo el aprendizaje de los alumnos. Las instalaciones se mantienen mediante los esfuerzos diligentes de los equipos de conserjes del plantel y el personal de mantenimiento del distrito. Los directores del Distrito Escolar Unificado de Placentia-Yorba Linda (Placentia-Yorba Linda Unified School District, PYLUSD) y el supervisor de conserjería trabajan con el personal de conserjería del sitio para desarrollar programas de limpieza para mantener escuelas limpias y seguras. El personal de mantenimiento del distrito realiza de manera oportuna las reparaciones necesarias para mantener las escuelas en buen funcionamiento. Se utiliza un proceso de órdenes de trabajo para garantizar un servicio eficiente y para dar la más alta prioridad a las reparaciones de emergencia.

La Escuela Primaria Topaz se construyó en 1971 y se ubica en Fullerton, California. El edificio principal alberga 16 salones de clase, un salón multiusos, una oficina principal con varias oficinas auxiliares, una sala de descanso, una biblioteca y dos laboratorios de computación. Hay ocho estructuras portátiles detrás del edificio principal que albergan salones de clase, CASA y programas de apoyo como terapia ocupacional, clases de música y almacenamiento. La escuela se encuentra en excelentes condiciones gracias a la modernización que se llevó a cabo en 2008-2009. En todos los salones de clase se actualizaron las alfombras, el cableado, las luces, la tecnología interactiva y los muebles estandarizados. Hay un área de cocina principal y un campo extenso para el juego y la educación física. En este momento, la escuela está a su capacidad máxima y todo el espacio disponible se utiliza durante el horario escolar. Los alumnos de la Escuela Topaz ingresan por la puerta principal, y un supervisor, un maestro de guardia y padres de familia les dan la bienvenida a las instalaciones. Todos los alumnos son recogidos por su maestro para entrar a la clase, y a todos los visitantes se les acompaña hasta su salida de las instalaciones y del edificio. Los padres que son voluntarios o tienen una observación programada firman su entrada en la oficina y se dirigen a su actividad. Todas las entradas y las puertas (excepto la puerta principal) del perímetro de la escuela se cierran por motivos de seguridad cada mañana, al mediodía después de la salida del jardín de niños y al final de la jornada escolar para garantizar la seguridad de nuestros alumnos que asisten a las actividades después de clases.

Deficiencias y reparaciones

Se creó una orden de trabajo para todos los conceptos que se inspeccionaron y que se encontró que no estaban en "buenas condiciones", y el mantenimiento se finalizará antes de que termine el año escolar 2017-2018. Se dará prioridad a los elementos de mantenimiento para no comprometer la seguridad de los alumnos.



Asesores académicos y personal de apoyo escolar

Esta tabla muestra información sobre los asesores académicos y el personal de apoyo de la escuela y su equivalente de tiempo completo (full-time equivalent, FTE).

Datos sobre asesores académicos y personal de apoyo de la escuela	
Año escolar 2016-2017	
Asesores académicos	
FTE de los asesores académicos	0.000
Número promedio de alumnos por asesor académico	◇
Personal de apoyo	
FTE	
Asesor social y comportamiento	0.000
Asesor de desarrollo de carrera profesional	0.000
Maestro de biblioteca y medios audiovisuales (bibliotecario)	0.000
Personal de servicio de biblioteca y medios audiovisuales (paraprofesional)	0.750
Psicólogo	0.600
Trabajador social	0.000
Enfermero	0.330
Especialista del habla, lenguaje y audición	1.000
Especialista de recursos (no docente)	0.000
Otros	
FTE	
Especialista en enseñanza de computación	0.475
Encargado de salud	0.250

Descripción de la escuela, *Continúa de la página 9*

Los alumnos llevan un plan de estudios académico riguroso mediante actividades prácticas, instrucción explícita y directa, el uso de tecnología, y apoyo por medio de intervenciones tempranas con el fin de asegurar el éxito académico. Los alumnos en riesgo reciben evaluaciones de referencia en el área de lectura tres veces al año, como parte del programa de Respuesta a la Intervención (RTI). Nuestro plan intensivo de intervención no solo garantiza la identificación y la ayuda temprana a los alumnos con dificultades, sino también que los alumnos que necesiten enriquecimiento se pongan al día. Nuestros maestros altamente calificados, experimentados e innovadores trabajan semanalmente en comunidades de aprendizaje profesional colegiadas para proporcionar a los alumnos un programa educativo equilibrado e integral. Ellos voluntariamente participan en el crecimiento profesional continuo e imparten a los alumnos el plan de estudios y la enseñanza más actuales y relevantes. Todo el personal de educación general de jardín de niños a 6.º grado recibió amplia capacitación y ha puesto en práctica la instrucción guiada de manera cognitiva en Matemáticas. Los maestros participan en el desarrollo continuo del personal en este momento para la aplicación los estándares estatales de conocimientos fundamentales comunes.

La Escuela Topaz tiene la fortuna de también ser la casa de otros programas. En el lado oeste de nuestro plantel se encuentra el Centro de Evaluación y la Clínica de Salud, clases de Tutoría de Inglés Basadas en la Comunidad (CBET), académicos de Joya y un nuevo Preescolar Estatal. Estos programas ofrecen apoyo a familias en dificultades para brindar intervención temprana.

Preparación de los maestros

Esta tabla muestra información sobre las acreditaciones y la preparación de los maestros. Los maestros con acreditaciones incompletas incluyen a los maestros con prácticas profesionales en distritos y universidades, prácticas preprofesionales, permisos por emergencia u otros, y exenciones. Para obtener más información sobre las acreditaciones de los maestros, visite www.ctc.ca.gov.

Información sobre las acreditaciones de los maestros	Datos de tres años			
	PYLUSD	Escuela Topaz		
Maestros	17-18	15-16	16-17	17-18
Maestros con acreditación completa	1,103	25	25	26
Maestros con acreditación incompleta	2	0	0	0
Enseñanza fuera del área de competencia de la materia (con acreditación completa)	0	0	0	0

Asignaciones incorrectas de maestros y puestos vacantes

Esta tabla muestra el número de maestros con asignación incorrecta (puestos que ocupan maestros que no cuentan con la autorización legal para enseñar el nivel de grado, la materia, el grupo de alumnos, etc.) y el número de puestos vacantes (no ocupado por un solo maestro designado para enseñar todo el curso al inicio del año o semestre escolar). Tome en cuenta que las faltas de asignación de maestros totales incluyen el número de faltas de asignación de maestros de estudiantes de inglés.

Asignaciones incorrectas de maestros y puestos vacantes	Datos de tres años		
	Escuela Topaz		
Maestros	15-16	16-17	17-18
Asignaciones incorrectas de maestros de estudiantes de inglés	0	0	0
Total de asignaciones incorrectas de maestros	0	0	0
Puestos docentes vacantes	0	0	0

◇ No se aplica.

Datos financieros

Los datos financieros que se muestran en este SARC se refieren al año fiscal 2015-2016. La información fiscal más actualizada proporcionada por el estado siempre es dos años anterior al año escolar presente, y un año anterior a la mayoría de los datos incluidos en este informe. Para conocer más detalles sobre los gastos escolares en todos los distritos de California, consulte la página de Gastos actuales en educación y gastos por alumno, del Departamento de Educación de California (California Department of Education, CDE), en www.cde.ca.gov/ds/fd/ec. Para obtener información sobre los sueldos de los maestros en todos los distritos de California, consulte la página Salarios y prestaciones acreditados, del CDE, en www.cde.ca.gov/ds/fd/cs. Para buscar gastos y sueldos de un distrito escolar específico, consulte la página Ed-Data, en www.ed-data.org.

Datos financieros del distrito

Esta tabla muestra información sobre los sueldos de los maestros y del personal administrativo del distrito y compara las cifras con los promedios estatales de los distritos de tipo y tamaño similares. Nota: Los datos sobre salarios del distrito no incluyen las prestaciones.

Datos sobre sueldos del distrito	Año fiscal 2015-2016	
	PYUSD	Distrito de tamaño similar
Sueldo de un maestro principiante	\$44,188	\$47,808
Sueldo medio de un maestro	\$81,921	\$73,555
Sueldo más alto de un maestro	\$102,774	\$95,850
Sueldo promedio de un director de escuela primaria	\$117,581	\$120,448
Sueldo promedio de un director de escuela secundaria	\$125,626	\$125,592
Sueldo promedio de un director de escuela preparatoria	\$135,431	\$138,175
Sueldo del superintendente	\$255,732	\$264,457
Sueldos de maestros: porcentaje del presupuesto	39%	35%
Sueldos de administrativos: porcentaje del presupuesto	5%	5%

Gastos por alumno

Los gastos adicionales o restringidos provienen de dinero cuyo uso está controlado por la ley o por el donador. El dinero que el distrito o la mesa directiva ha designado para fines específicos no se considera restringido. Los gastos básicos o no restringidos son de dinero cuyo uso, excepto para lineamientos generales, no está controlado por la ley o por el donador.

Comparación de datos financieros

Esta tabla muestra los gastos escolares por alumno de fuentes no restringidas y el sueldo promedio de un maestro, y los compara con los datos distritales y estatales.

Comparación de datos financieros	Año fiscal 2015-2016	
	Gastos por alumno de fuentes no restringidas	Sueldo anual promedio de un maestro
Escuela Topaz	\$4,928	\$79,880
PYUSD	\$7,202	\$82,486
California	\$6,574	\$79,228
Escuela y distrito: diferencia porcentual	-31.6%	-3.2%
Escuela y California: diferencia porcentual	-25.0%	+0.8%

Desarrollo profesional

Continúa de la página 5

Estas capacitaciones se realizan como cursos de un día, de medio día, módulos de PLC y oportunidades de capacitación en el lugar de trabajo.

El programa de inducción a nivel del distrito del PYUSD proporciona numerosas oportunidades y respaldo para el desarrollo profesional de maestros generales y de educación especial y sus asesores. Los maestros de primaria también reciben desarrollo profesional continuo en el plantel a lo largo del año escolar durante los miércoles de salida temprana. A niveles de secundaria y preparatoria, el desarrollo profesional tiene lugar los lunes designados de "inicio tardío". Ambos modelos les dan a los maestros el tiempo necesario para colaborar según su nivel escolar y departamento. Los Servicios Educativos también garantizan la capacitación continua de los maestros en el programa de Bachillerato Internacional y los institutos de AVID.

Días de desarrollo profesional

2015-16	0 días
2016-17	0.5 días
2017-18	0.5 días



Datos financieros escolares

La siguiente tabla muestra el sueldo promedio de un maestro y un desglose de los gastos escolares por alumno de fuentes restringidas y no restringidas.

Datos financieros escolares	
Año fiscal 2015-2016	
Gastos totales por alumno	\$6,011
Gastos por alumno de fuentes restringidas	\$1,083
Gastos por alumno de fuentes no restringidas	\$4,928
Sueldo anual promedio de un maestro	\$79,880



El Departamento de Educación de California, la escuela y las oficinas distritales proporcionaron los datos para el SARC de este año. Para obtener más información sobre las escuelas y los distritos de California y las comparaciones de la escuela con el distrito, el condado y el estado, consulte la página de DataQuest en <http://data1.cde.ca.gov/dataquest>. DataQuest es un recurso en línea que proporciona informes sobre responsabilidad, datos de pruebas, matrícula, graduados, deserciones, inscripciones a cursos, personal y datos sobre los estudiantes del idioma inglés. De acuerdo con la Sección 35256 del Código de Educación, cada distrito escolar debe hacer copias en papel de su informe anual actualizado, disponible, previa solicitud, a más tardar el 1.º de febrero de cada año.

Toda la información es precisa hasta noviembre de 2017.

Informe de responsabilidad escolar

PUBLICADO POR:



School
Innovations
& Achievement

www.sia-us.com | 800.487.9234

